

fragments
de bijoux

broderie • patchwork • tapisserie • couture • papier

Parures en pâte polymère

Mathilde Colas



l'inédite

Parures en pâte polymère

Mathilde Colas

photographies de Julien Clapot

Nouvelle édition revue et augmentée



sommaire

technique

- 4 matériel et fournitures
- 6 travail de la pâte
 - 6 - préparation de la pâte
 - 6 - travail des couleurs : marbrure, dégradé
- 8 - la cuisson
- 9 - les finitions
- 10 le millefiori
 - 10 - motifs de base : spirale, cible, rayures
 - 11 - construction d'un motif complexe
 - 12 - réduction d'une case
- 14 réalisation de bijoux
 - 14 - perçage des perles
 - 14 - réalisation d'une bague
 - 15 - bracelet : un assemblage particulier
 - 15 - les fermoirs
 - 15 - montage des bracelets d'oreilles

modèles



16 tourbillon



19 baroque



22 lilas



25 plage de galets



28 coucher de soleil



32 printemps



34 illusion



38 tenue de soirée



41 reflets sur l'eau



44 jeu de rayures



48 zig zag



51 mosaïque



54 mariage



58 vent d'automne



61 rosa, rosa, rosam



64 kaléidoscope



68 lentille



72 nature



76 ostrémer

illusion



► Fournitures

- pâte jaune
- pâte rose
- pâte blanche
- pâte bleue
- vernis
- papier abrasif n° 400, n° 600 et n° 800

► Matériel

- plan de travail
- machine à pâte ou rouleau
- ferre
- aiguille
- pinceau à vernis
- foret de 1,5 mm de diamètre

► Réalisation

Travail des couleurs

1 Commencer par réaliser un bloc de couleur pêche foncé en mélangeant 1/4 de pain de jaune avec une bille de rose.

2 Avec ce bloc et 1/4 de pain de blanc, fabriquer une plaque dégradée du pêche vers le blanc. Fabriquer une plaque dégradée du bleu vers le blanc. Comme le bleu est un pigment dominant, prendre 1/8 de pain de bleu et 3/8 de pain de blanc et positionner les couleurs comme sur la photo.



3 Transformer chacune des 2 plaques obtenues en dégradé radial : voir les détails p. 29.



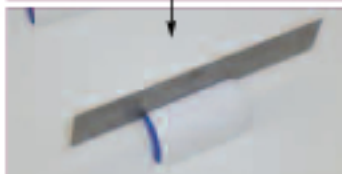
Réalisation du motif



1 Entourer le dégradé bleu d'une couche de blanc, épaisseur n° 3 de la machine.



2 Couper le dégradé en quatre morceaux comme avec la spirale du modèle p. 39.



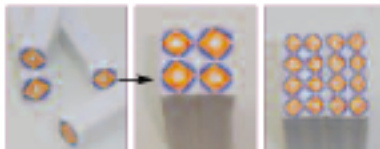


3 Positionner les 4 morceaux autour du dégradié pêche. Tasser pour assembler les morceaux en donnant une section carrée à l'ensemble. Coller ce bloc d'1 couche de blanc, épaisseur n° 3 de la machine.



4 Prendre son temps et réduire progressivement le motif jusqu'à une section de 1,5 cm de côté. Veiller à conserver la forme carrée tout au long de la manipulation.

5 Couper les extrémités déformées et partager en quatre morceaux de longueur identique. Rassembler ces morceaux en les accolant.

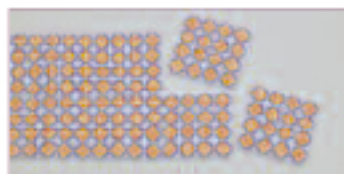


6 Répéter les étapes 4 et 5. Dans le dessin final, on retrouve 16 fois le motif initial.

Réalisation des perles

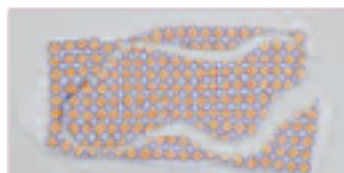
La barrette

1 Découper 30 tranches de 2 mm d'épaisseur et les juxtaposer sur 2 lignes pour former une plaque rectangulaire. Assembler les morceaux en passant le rouleau sur cette plaque sans trop l'aplatir. La décoller du plan de travail à l'aide d'une lame.



2 Appliquer le motif obtenu à l'étape précédente sur une bande blanche, épaisseur n° 1 de la machine. Chasser les bulles d'air en lissant délicatement du centre vers les côtés comme lorsque l'on pose du papier peint.

3 Découper la barrette à l'aide d'un cutter de modélisme en lui donnant la forme désirée. La seule contrainte est de conserver des dimensions suffisantes pour permettre de coller, après cuisson, le support métallique au dos.

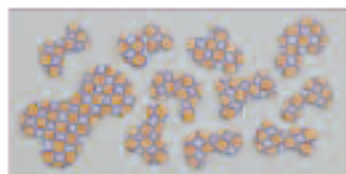


4 Cuire la barrette sur un support inerte, en respectant les indications du fabricant.

Le pendentif, les boucles d'oreilles et le bracelet

1 Confectionner une plaque rectangulaire comme indiqué à l'étape n° 1 de la barrette en utilisant 15 tranches de 2 mm d'épaisseur, assemblées sur 3 lignes.

2 Selon votre inspiration, découper 30 petites formes de tailles équivalentes et une plus grande, à l'aide d'un cutter de modélisme.



3 Appliquer la plus grande sur une plaque blanche de 5 x 4 cm, épaisseur n° 2 pour former le pendentif.

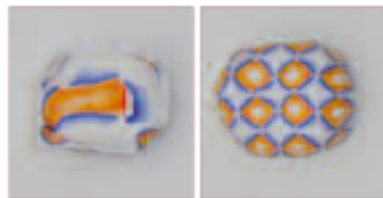
4 Poser 2 petites formes sur des pavés blancs de 2 x 3 cm pour obtenir les boucles d'oreilles, épaisseur n° 3 de la machine.

5 Pour réaliser le bracelet, fabriquer avec trois plaques blanches, épaisseur n°3 de la machine, une bande perle comme indiqué en p. 15, de 2,5 cm par 16 cm.

6 Découper cette bande en 8 tronçons rectangulaires identiques et appliquez sur chacun d'entre eux, une des 8 petites formes restantes.

7 Cuire toutes les pièces à plat sur une feuille de papier cuisson en respectant les indications du fabricant.

8 Réaliser une baguette en recourant une chute de pâte d'une fine tranche du motif voir conseils p. 14, et la cuire suspendue.



Finitions

1 Poncer toutes les pièces en apportant beaucoup de soin à la barrette : sur de grandes surfaces, les défauts sont plus visibles.

2 Vernir l'ensemble.

3 Avant de coller le support au dos de la barrette, nettoyer l'un et l'autre à l'alcool. Utiliser une résine acrylique bi-composant pour les assemblés.

4 Perforer les boucles d'oreilles avec le foret de 1 mm de diamètre et le pendentif avec le foret de 2 mm.

Conseils de montage

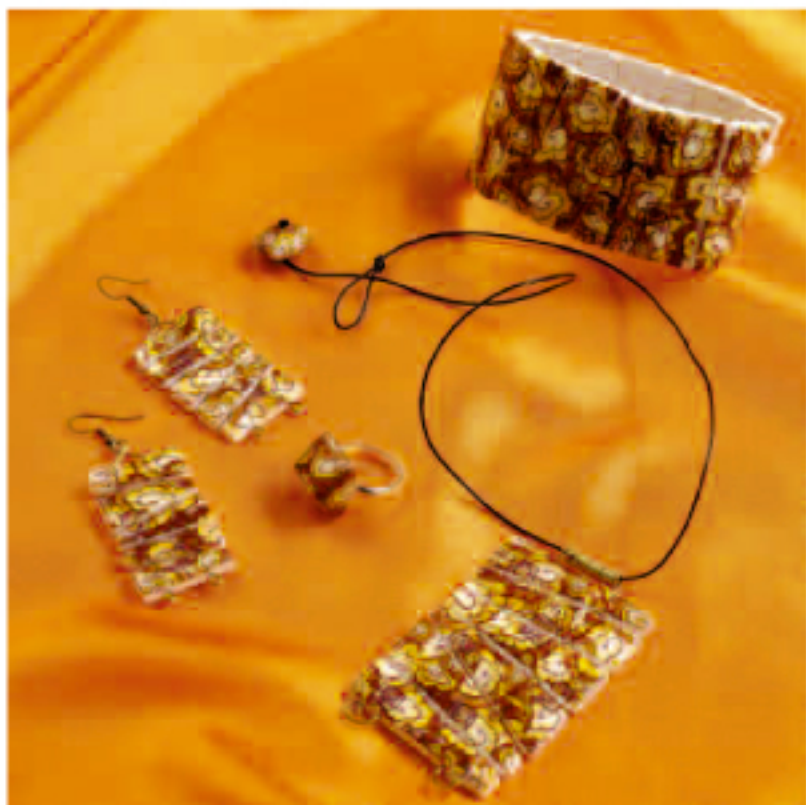
1 Le pendentif est monté sur un cordon en sautoir aggloméré de nœuds chinois.

2 Le bracelet est monté sur un élastique à chapeau. Ici, seuls 6 pavés ont été utilisés car les perles intermédiaires sont longues.

3 Les boucles d'oreilles sont assemblées comme indiqué p. 15.



zig zag



► Fournitures

- pâte jaune
- pâte or
- pâte blanche
- pâte cuivre
- pâte transparente
- vernis
- papier abrasif n° 400, n° 600 et n° 800

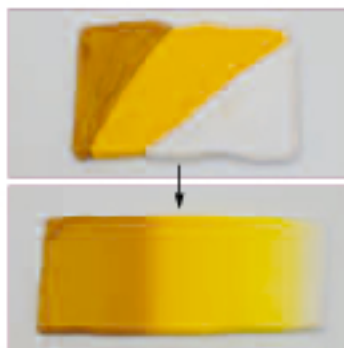
► Matériel

- plan de travail
- machine à pâte ou rouleau
- lame
- aiguille
- petite plaque de plisjeux
- pinces à vernis
- foret de 1,5 mm de diamètre

► Réalisation

Réalisation du motif

1 Réaliser une plaque de dégradé avec 1/4 de pain de blanc, 1/4 de pain de jaune et 1/8 de pain d'or; en positionnant les couleurs comme indiqué sur la photo. Terminer le travail du dégradé en étalant la plaque, épaisseur n° 1 de la machine, puis rectifier le rectangle.



2 Étaler 1/2 pain de transparent, épaisseur n° 3 de la machine ainsi que 1/4 de pain de cuivre, épaisseur n° 5 de la machine afin d'obtenir deux rectangles dont les dimensions sont égales à celle de la plaque de dégradé.

3 Superposer les 3 plaques en commençant par le transparent puis le dégradé et enfin le cuivre et réaliser une spirale, le cuivre à l'extérieur.



4 Déformer le motif en l'écrasant avec le côté non tranchant de la lame. Répéter cette opération 8 à 10 fois sur le tour du cylindre, en appuyant plus ou moins fort pour obtenir des distorsions irrégulières.



5 Lisser la surface de la cône en la faisant rouler sous la paume des mains, de façon à reformer les entailles.

6 Effectuer trois réductions successives : réduire le motif pour lui donner un diamètre de 18 cm. Couper un tronçon de 5 cm de longueur puis réduire son diamètre à 12 cm. Sur ce morceau, prélever un échantillon de 3 cm de longueur et l'écraser pour réduire son diamètre à 0,8 cm.



Réalisation des perles

Pour faciliter l'étape de perçage, chacune des pièces de cette perle est construite en suivant la méthode exposée p. 15 pour les bracelets.

7 Réaliser deux plaques de pâte blanche, épaisseur n° 3, suffisamment grandes pour découper plus tard : dans l'une, un rectangle de 18 x 4 cm et dans l'autre, un rectangle de 11 x 4 cm.

nature



► Fournitures

- pâte translucide
- pâte blanche
- pigments en poudre ou pastels secs de couleur grège, ocre, brique, terre brûlée et vert
- pâte polymère liquide
- cire à patiner or et cuivre
- encre brune
- papier abrasif n°400, 600 et 800

► Matériel

- plan de travail
- machine à pâte ou mouleau
- ferre
- outil boule
- plaque de verre ou de plexiglass
- aiguille
- toile à beurre (ou tissu à large trame)
- pincoau
- forets de 1,5 mm et 2 mm de diamètre

► Réalisation

Préparation des couleurs

1 Poser un peu de pigments en poudre sur une plaque de verre. Les pigments peuvent être remplacés par un morceau de pastel sec finement écrasé.



2 Couper un puits et y verser un peu de pâte liquide. Mélanger jusqu'à l'obtention d'une pâte épaisse. Ajouter de la pâte polymère liquide si nécessaire.



3 Conditionner l'équivalent d'une grosse noisette de pâte polymère translucide, l'étaler grossièrement et déposer dessus le mélange précédent.



4 Incorporer intimement pour obtenir un mélange homogène. Terminer ainsi cinq noisettes de pâte translucide avec les couleurs grège, ocre, brique, terre brûlée et vert.

Réalisation du collier

Marbrures

1 Conditionner 2 barres de pâte translucide. Former un long colombin et l'enrouler d'un fin serpent de pâte colorée. Travailler la pâte en suivant les explications de la page 6 pour la réalisation de marbrures.



2 Terminer en reformant un colombin. Réaliser ainsi trois mélanges avec les couleurs ocre, brique et grège.



3 À l'aide de ces trois colombins, confectionner des marbrures, toujours en utilisant la même méthode.



4 Terminer en formant un serpent d'environ 1 cm de diamètre.



Ruban rayé

1 Pour confectionner le ruban rayé, conditionner 1 barre de pâte blanche puis en faire un cylindre grossier. L'enrouler de fins serpents de pâte colorée (un de chaque couleur) puis torsader l'ensemble.



2 Etirer une première fois ce colombin en évitant de le torsader, puis le replier en quatre.



3 Renouveler cette opération une ou deux fois, encore sans torsader, pour faire apparaître de fines rayures.



4 Affiner le colombin en l'étirant, pour obtenir un serpent de 4 mm de diamètre, puis l'aplatir dans la machine à pâte au creux n°5.



mariage



► Fournitures

- pâte blanche
- pâte rose
- pâte beige
- pâte transparente
- vernis
- papier abrasif n° 400, n° 600 et n° 800

► Matériel

- plan de travail
- machine à pâte ou rouleau
- ferre
- aiguille
- pincou à vernis

► Réalisation

Travail des couleurs

1 Commencer par conditionner les couleurs nécessaires :

- le beige clair : mélanger 1/2 pain de pâte blanche avec une noisette de beige.
- le rose pâle : mélanger 1/4 de pain de pâte blanche avec une 1/2 noisette de rose.
- le jaune pâle : mélanger une noisette de pâte blanche avec une tête d'épingle de jaune.

2 Avec la pâte rose pâle et 1/3 de pain de pâte transparente, réaliser un dégradé.



3 Plier le dégradé en deux et têter en une longue et fine bande, épaisseur n° 6 de la machine. Rouler le début de la bande, côté pâte transparente sur quelques centimètres puis continuer en la pliant en accordéon, accordéon qui s'agrandit pour réaliser un dégradé excentré.



Réalisation de la case fleur

1 Couper le cylindre en quatre morceaux.



2 Poser sur les trois premiers morceaux une petite plaque de pâte blanche, épaisseur n° 5 de la machine. Elle recouvre les trois quarts de la surface à partir de la couleur transparente. Au dessus de chaque bande, creuser une rigole et y déposer un fin rouleau de pâte rose. De cette façon, on a donné ses pistils à la fleur.



3 Reconstruire le cylindre initial, le cerner d'une fine couche de pâte blanche, épaisseur n° 6 de la machine, sauf au niveau du contact du pétale avec le cœur, à la base des pistils.

