

Patrimoine de la dentelle européenne

Bijoux et accessoires de mode en dentelle

Martine Piveteau
sous la direction de Mick Fouriscot



Bijoux et accessoires de mode en dentelle

Martine Piveteau
sous la direction de Mick Fouriscot

Photographies : Julien Clapot

sommaire



Points de base

• Le premier croisement	6
• Les cordes	6
• Les points de remplissage	7
• Le conronnet	7
• Le fond torsion	7
• Le bord lisse	8
• Le pivot	8
• Le crochetage	8
• Pose de perles	9
• Finition en brode	9
• Croisement de 6 fuseaux en étoile	9
• Montage en ligne	9
• Finition en ligne	10
• Montage et finition en franges	10

Modèles

• Écharpe champêtre	12
• Écharpe des champs	15
• Petit sac pour une soirée	18
• Triple collier en laçat perlé	20
• Carré en broche	23
• Bracelet croquet	26
• Tour de cou au cœur léger perlé	29
• Pendentif finca	32
• Pendentif laissez-passer	35
• Écharpe fashion victim	38
• Sac de soirée à Bionitz	40
• Manchette nacrée	43
• Bracelet sport	46
• Bracelet sauvage	49
• Pendentif aux trois carrés opposés	52
• Pendentif carrés de fils, carrés de pierres	55
• Sac à main week-end au soleil	58
• Sac de soirée vintage	62
• Collier aux perles en cage	65
• Collier perles blanches en cage dorée	68
• Broche spirale bleue	71
• Parure les galaxies bordaux	74
• Pectoral fleurs d'hiver	77
• Bourse rose nuancé	80
• Bracelet vagues marines	84
• Pendentif flèche verte aux perles dorées	87
• Collier-col aux perles dorées	90

écharpe champêtre



Dimensions

- Largeur : 18,5 cm
- Longueur : au choix

Fournitures

- Canevas plat à carreaux amovibles
- 60 fuseaux en coton "Natase" de Bergère de France®, couleur blanc (ou équivalent)
- Cordonnet "Cocoon" de Bergère de France®, couleur châtain (ou équivalent)
- Épingles à pivot
 - Ciseaux

Points utilisés

- Point fantaisie (schéma A)
- Reed lisse

Réalisation

- Reporter le dessin.
- Multiplier le rapport selon la longueur désirée de l'écharpe.
- Installer le patron sur le métier.
- Commencer la dentelle par les franges en répartissant les fuseaux sur la ligne A-A' du patron.
- Le cordonnet est représenté par un trait bleu sur le patron.
- Travailler la dentelle en suivant le tracé du point fantaisie.
- Terminer la dentelle par les franges.

Difficultés

- Commencer la dentelle par les franges.
- Ne pas faire de torsion lors du passage du cordon.
- Finir la dentelle par les franges.



schéma A



petit sac pour une soirée



Dimensions

- Hauteur : 5 cm
- Longueur : au choix

Fournitures

- Carreau plat à carrés amovibles
- 52 fuseaux en fil lisse "Étoile" de Bergère de France® (ou équivalent)
- Pochette de soie
• Épingles
• Ciseaux

Points utilisés

- Fond torchon
• Grille

Réalisation

- Reporter le dessin.
- Multiplier le rapport selon la longueur désirée.
- Installer le patron sur le métier.
- Commencer en répartissant les fuseaux sur la ligne A-A' du patron selon le schéma A.
- Travailler la dentelle en suivant le tracé.
- Terminer la dentelle à la longueur désirée par des cordes de 4 qui seront fixées au verso du rabat de la pochette et coupées.

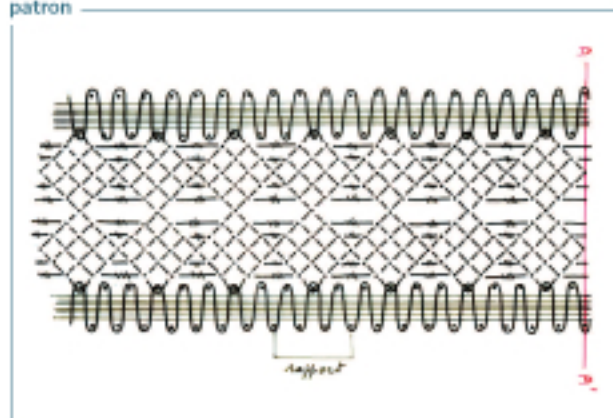
Difficultés

- Les pieds sont en grille.
- Poser la dentelle sur le sac en la fixant à l'arrière du rabat.



schéma A

patron





triple collier en lacet perlé



Dimensions

- Longueur : au choix

Fournitures

- Carreau plat à carés amovibles
- 14 fuseaux en lin Boeckers® 6012 bordeaux (lacet 1)
- 14 fuseaux en coton Verve® 4012 vert (lacet 2)
- 14 fuseaux en soie Moo® 5013 gris et vert pâle (lacet 3)
 - Perles de recollet or (lacet 2)
- Embouts pour ruban de 1 cm de largeur
 - Chaîne et fermoir pour collier
 - Épingles
 - Ciseaux

Points utilisés

- Mat
- Grille et bordure
- Châquette

Réalisation

Les trois lacets ont la même longueur.

Lacet bordeaux

- Reporter le dessin.
- Multiplier le rapport selon la longueur désirée.
- Installer le patron sur le métier.
- Commencer en répartissant les fuseaux sur la ligne A-A' du patron en paire continue.
- Travailler la dentelle en grille (schéma A).
- Terminer la dentelle en brode.

Lacet vert avec perles

- Reporter le dessin.
- Multiplier le rapport selon la longueur désirée.
- Installer le patron sur le métier.
- Enfiler les perles sur un fil de la paire qui sera mineur.
- Commencer en répartissant les fuseaux sur la ligne A-A' du patron en paire continue.
- Travailler la dentelle en mat (schéma B).
- Terminer la dentelle en brode.

Lacet gris avec châquette en vert

(10 fuseaux en gris et 4 fuseaux en vert)

- Reporter le dessin.
- Multiplier le rapport selon la longueur désirée.
- Installer le patron sur le métier.
- Commencer en répartissant les fuseaux sur la ligne A-A' du patron en paire continue.
- Travailler la dentelle en mat avec châquette (schéma C).
- Terminer la dentelle en brode.

Finitions

- Poser les débuts des lacets les uns sur les autres, mettre un embout
- Procéder de la même façon pour la fin des lacets.



schéma A



bracelet croquet



Dimensions

- Longueur : 19,2 cm
- Largeur : 3,3 cm

Fournitures

- Caneau plat à carés amovibles
- 20 fuseaux en fil Bockens® 60/2 noir
 - Perles de rocaille, couleur au choix
- 22 fuseaux en coton Virene® 70/2 vert pour le crochet et la paire centrale avec les perles
- Monture de bracelet
 - Épingles fines
 - Ciseaux
 - Crochet

Points utilisés

- Croisement de 6 en étoile (schéma B)
- Crochet (schéma C)

Réalisation

- Reporter le dessin.
- Installer le patron sur le caneau.
- Installer les 16 fuseaux en fil noir sur la ligne A-K selon le schéma A et les 20 fuseaux en coton vert pour le crochet.
- Au point B, installer la paire centrale en coton vert avec les perles (voir explications ci-dessous).
- Croisement de 6 en étoile avec ajout de la paire avec les perles au point B (schéma B).
- Finir en crochétant les paires, comme indiqué sur le schéma D.
- Retirer les épingles.
- Monter la dentelle sur la monture.
- Poser sur une épingle provisoire une paire sur laquelle on a enfilé le nombre de perles suffisant pour faire le centre du bracelet.
- Faire le croisement de 6 en étoile, retirer l'épingle provisoire et tirer doucement sur la paire avec les perles pour supprimer la boucle.

Difficultés

- Pose de perles.
- Croisement de 6 fuseaux en étoile.

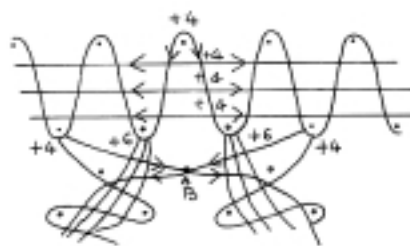


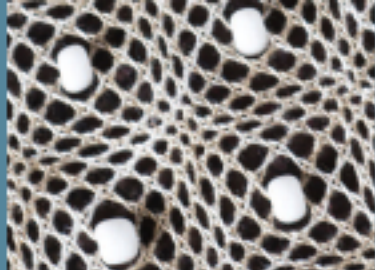
schéma A



schéma B



pendentif l'inca



Dimensions

- Longueur : 10 cm
- Largeur : 7 cm

Fournitures

- Carreau plat à carés amovibles
- 92 fuseaux en coton Verne® nuancé écreu 40/2 ou 1 fil DMC® de coton mouliné
- Perles blanches
- Monture de collier ras du cou
- Épingles fixes
 - Ciseaux
 - Cochet
- Film adhésif
- Durcisseur

Points utilisés

- Fond torchon
 - Mot
- Bord lisse

Réalisation

- Reporter le dessin.
- Poser du film adhésif sur le dessin.
- Installer le patron sur le métier.
- Installer les 92 fuseaux en ligne à partir du point A-A', comme indiqué sur le patron.
- Finir selon le schéma B.
- Laisser des franges sur lesquelles seront crochétées des perles.
- Couper les franges à la longueur désirée.
- Retirer les épingles sauf celles du bord extérieur.
- Passer du durcisseur.
- Laisser sécher et retirer les épingles.
- Poser un anneau aux deux angles supérieurs du carré pour y passer le collier ras du cou.

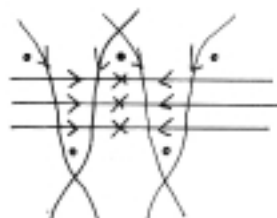


schéma B

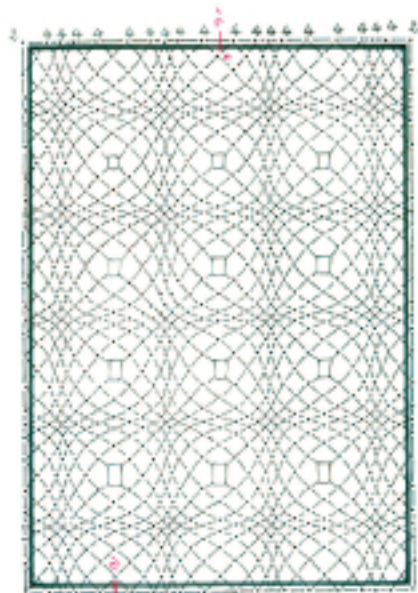


schéma A

