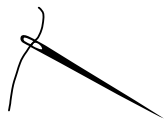




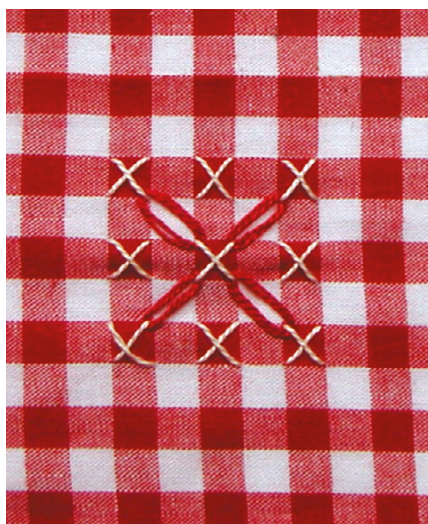
BRIGITTE RAINGLET



BRODERIE **SUISSE** INTEMPORELLE

✦✦✦✦✦ *15 créations sur toile de Vichy* ✦✦✦✦✦





BRODERIE **SUISSE** INTEMPORELLE

*Indémoudable et
très simple d'exécution !*

Découvrez **15 modèles à broder sur du tissu de Vichy** : des sacs originaux, des plaids douillets, de la déco pour Noël, des coussins, des abat-jours...

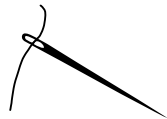
La broderie suisse sur vichy a la particularité de se réaliser sur du tissu à carreaux. Toute sa subtilité réside dans le relief du motif, obtenu par un jeu de fil autour du carreau, avec des tons opposés. Magique et unique, un seul point, le point de dentelle permet d'obtenir quatre effets !

19,90 € TTC (PRIX FRANCE)



ISBN : 978-2-35032-375-6

BRIGITTE RAINGLET



BRODERIE **SUISSE**
INTEMPORELLE

xxxxxxx *15 créations sur toile de Vichy* xxxxxxxx

[avant-propos]

L'authentique broderie suisse s'apparente à la broderie anglaise. C'est une broderie sur toile blanche avec des fonds à jours et quadrillés. Les vides provenant des fils enlevés forment toujours un carré ; elle est employée exclusivement pour la lingerie.

Bien différente, la broderie suisse sur vichy, met en valeur le carreau du Vichy.

L'effet changeant de cette toile est obtenu par un jeu de fil autour du carreau, par des tons opposés, (fil blanc autour du carré rouge, fil rouge autour du carré blanc, fil blanc autour du carré blanc, fil rouge autour du carré rouge) et l'on obtient ainsi quatre effets avec un seul point, le point de couronne ou point de dentelle : magique et unique !

Cette toile a fait son apparition autour de 1850, dans un petit village à deux pas de Vichy. Bon marché, principalement utilisée pour le linge de maison, elle devient un support idéal qui, par quelques points spécifiques, se pare d'effets de dentelle, par un aspect ajouré. Cette technique de points s'appellera la broderie suisse pour le résultat, le visuel.

Elle se brode aux couleurs des toiles, pour obtenir des effets de coloris originaux.

Cette broderie populaire, voyage grâce aux colons dans l'Ouest des États-Unis. Les femmes agrémentent leur linge en reproduisant les motifs d'ouvrages existants, sans grille.

Une transmission ainsi perpétuée qui reviendra en France dans les années 1980 sous le nom de *chicken scratch*. Le point de dentelle et le point de plumetis étoilés sont quasiment les deux seuls points utilisés dans leurs ouvrages.

Cette broderie que j'ai découverte il y a près de 10 ans, m'enchanté et m'amuse. Réanimée, par les fils, sequins, rubans et toiles, j'utilise les éléments essentiels, la toile vichy et les deux mêmes points afin de lui garder sa « fraîcheur d'origine ».

La broderie est une chanson qui traverse les époques... Les paroles, la musique restent les mêmes (les points, le support) seuls les interprètes et les arrangements changent... Sinon, c'est une autre chanson, et un autre nom !

Alors chantez-la, sur tous les tons !

Brigitte



[*sommaire*]

2	AVANT-PROPOS
4	ASTUCES ET TECHNIQUES

MODÈLES

6	Housse pour cahier
10	Abat-jour étoilé
14	Coussin cœur
18	Père Noël
22	Sapin étoilé
27	Sac girly
32	Sac noir et espadrilles
38	Cabine de plage
44	Plaid fleuri
48	Housse de coussin carré
52	Sac espadrille orange
56	Tapis de table
60	Brise-bise
64	Sac tricot
68	Courtepointe céleste

[astuces et techniques]

La technique consiste à mettre en valeur le carreau vichy soit par le passage du coton autour du carreau, soit en brodant dans le carreau.

La toile de Vichy est constituée d'un carreau blanc, d'un carreau grisé (carreau intermédiaire) et d'un carreau de couleur.

Traditionnellement, la broderie se réalise sur le carreau blanc et sur le carreau de couleur en inversant les couleurs de coton.

Par exemple : broder avec du coton blanc sur le carreau rouge et du coton rouge sur le carreau blanc.

FOURNITURES UTILISÉES

Tissu vichy traditionnel, 100 % coton avec un carreau de 6 mm

Coton perlé n° 8 DMC de différentes couleurs

Aiguille à bout rond (de préférence) n° 24 ou à bout pointu

Tambour à broder

1 paire de ciseaux

Quelques petits conseils, avant de commencer

Il est important de surfiler votre pièce de tissu.

Je vous recommande de prendre de grandes aiguilles et de faire des petits nœuds pour commencer et finir.

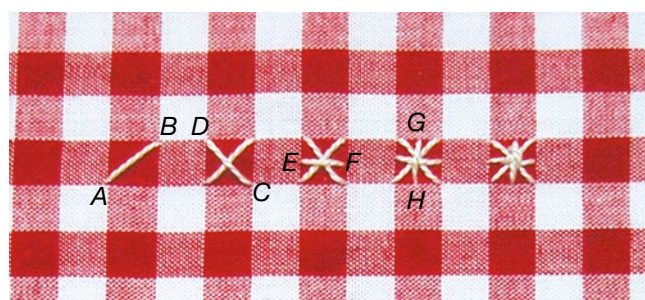
Une fois l'ouvrage terminé, lavez votre tissu et repassez-le sur l'envers en prenant soin de ne pas tirer les fils : c'est la raison pour laquelle, je double tous mes ouvrages.

POINTS UTILISÉS

Point étoilé ou point d'étoile plumetis

Travailler sur le carreau de couleur avec un coton de couleur différente, blanche ou autre, suivant la grille du modèle.

Faire un petit nœud à votre aiguillée de coton et sortir votre fil en A à l'angle de votre carreau, procéder dans l'ordre suivant le schéma. Fixer votre étoile par une petite croix.

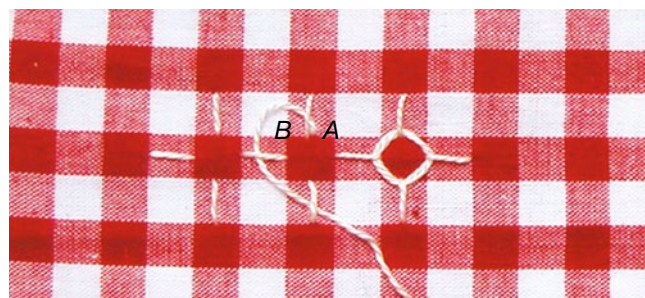


Point de couronne

Faire 4 petits tirets sur la couleur grisée, autour de votre carreau de couleur, sortir votre fil en A, et passer sous les 4 fils.

Faire 2 tours complets puis piquer votre aiguille en B pour ressortir sur l'envers de votre ouvrage.

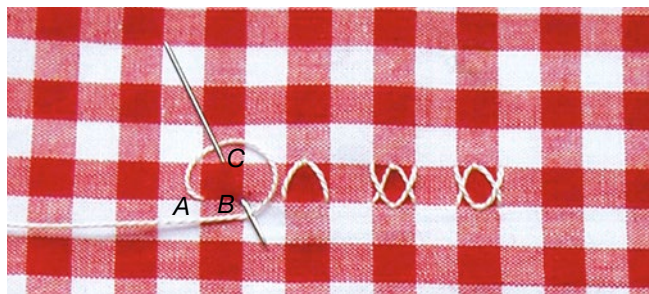
Pour un travail soigné à l'envers, si vous avez une rangée de couronnes, faire tous les tirets à l'horizontale, puis à la verticale et terminer par le passage de votre coton en cercle.



Point de boucles inversées, une variante du point de plume inversé

Sortir votre aiguille en A, piquer en B, en passant votre fil sous l'aiguille, pour ressortir en C en formant une boucle qui est fixée en piquant au-dessus du point C en ressortant sur l'envers de l'ouvrage.

Broder un second point en l'inversant par rapport au premier : piquer en haut à gauche du carré, puis à l'angle droit pour ressortir au milieu de la partie inférieure.

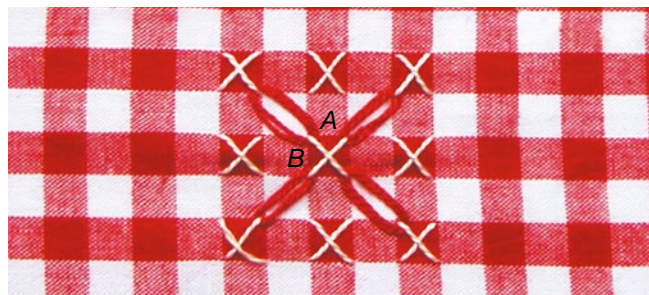


Point de frise pétales

Le motif se constitue d'un carré de 9 croix et peut ainsi se répéter pour former une frise.

Faire 3 rangées de croix parallèles et travailler à partir de la croix centrale.

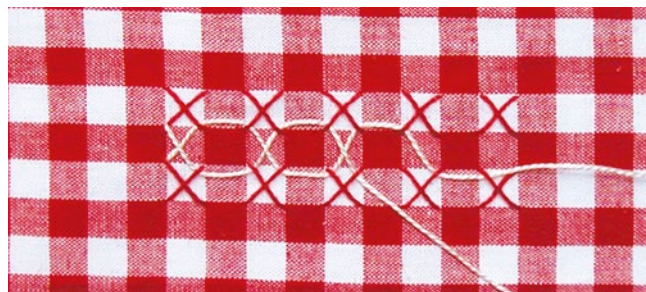
Sortir en A et passer 2 fois votre fil sous une branche des croix et piquer votre aiguille en B pour ressortir sur l'envers de votre ouvrage. Répéter 3 fois pour faire les 4 pétales.



Point de ruban

Faire 2 rangées de croix parallèles sur les carreaux blancs.

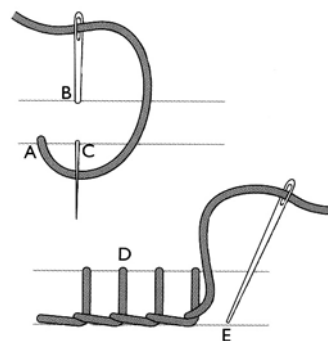
Faire un premier tour en passant votre fil sous 2 croix. Changer de côté et faire un deuxième tour inversement : les fils se croisent au niveau des 2 croix.



AUTRES POINTS

Point de feston

Sortir l'aiguille en A, piquer en B en laissant du mou et ressortir en C en plaçant le fil sous l'aiguille. Idéalement la distance entre 2 points est équivalente à celle de la largeur du point.





[housse pour cahier]

MATÉRIEL NÉCESSAIRE

- 50 x 30 cm de vichy orange
- Coton perlé n° 8 DMC : écru, gris et orange



Mon cahier
de broderie

RÉALISATION

Avant de commencer, mesurer votre cahier et adapter en fonction la dimension de votre tissu en vichy.

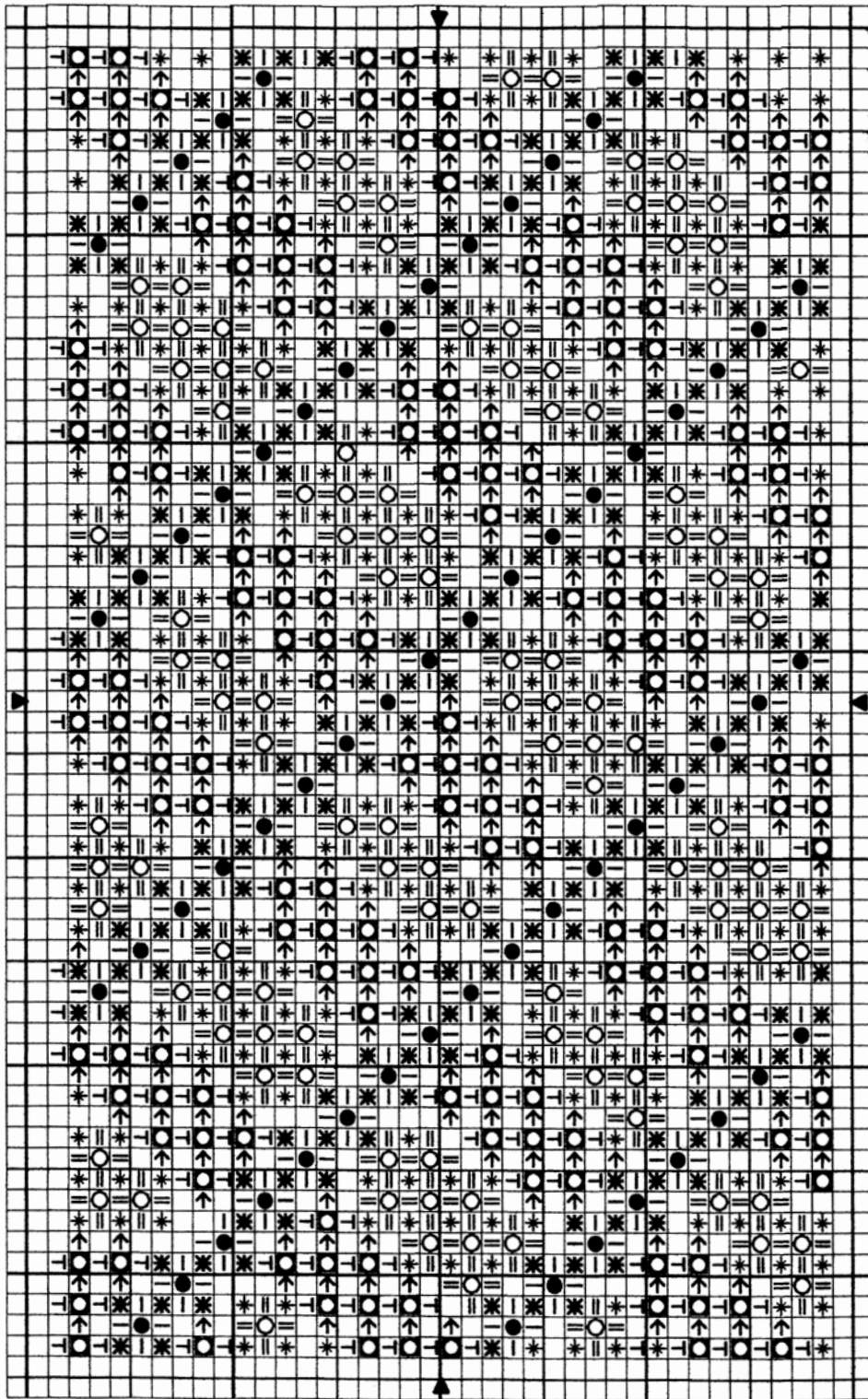
Vous pouvez comme pour le modèle proposé, prévoir une fenêtre et dans ce cas, réaliser son tracé avant de broder.

Compter 1 cm d'ourlet de chaque côté et 6 cm sur la hauteur pour chaque rabat.

Broder le tissu vichy suivant la grille proposée.

La broderie terminée, ourler les bords de votre ouvrage et coudre les rabats.





points

- tiret point de couronne
- tiret point de couronne
- == tiret point de couronne
- == tiret point de couronne
- * point étoilé sur carré blanc
- couronne autour du carré orange

couleurs

- gris
- gris
- orange
- orange
- gris
- orange

points

- T tiret point de couronne
- couronne autour du carré blanc
- ← tiret point de couronne
- couronne autour du carré orange
- * point étoilé sur carré blanc

couleurs

- écru
- écru
- écru
- gris
- orange



[abat-jour étoilé]

MATÉRIEL NÉCESSAIRE

- 25 x 35 cm de toile à carreaux
étamine de coton gris perle Zweigart
- Coton perlé n° 8 DMC : blanc, noir,
2 nuances de gris (414 et 415)
- 50 cm de galon étoile gris/argent
- 1 carcasse d'applique
- Polyphane et aimants
- Perles et étoiles blanches
et argentées



RÉALISATION

Broder le tissu vichy suivant la grille proposée.

La grille proposée s'adapte aux différentes tailles d'applique, en ajoutant les motifs selon votre envie.

Personnaliser avec des perles et sequins blancs et argentés.

La broderie réalisée, faire un rabat de 1 cm pour ourler l'ouvrage.

Coudre les 2 galons à 1 carreau de distance du bord, sur toute la hauteur. Rabattre les extrémités sur l'envers du polyphane.

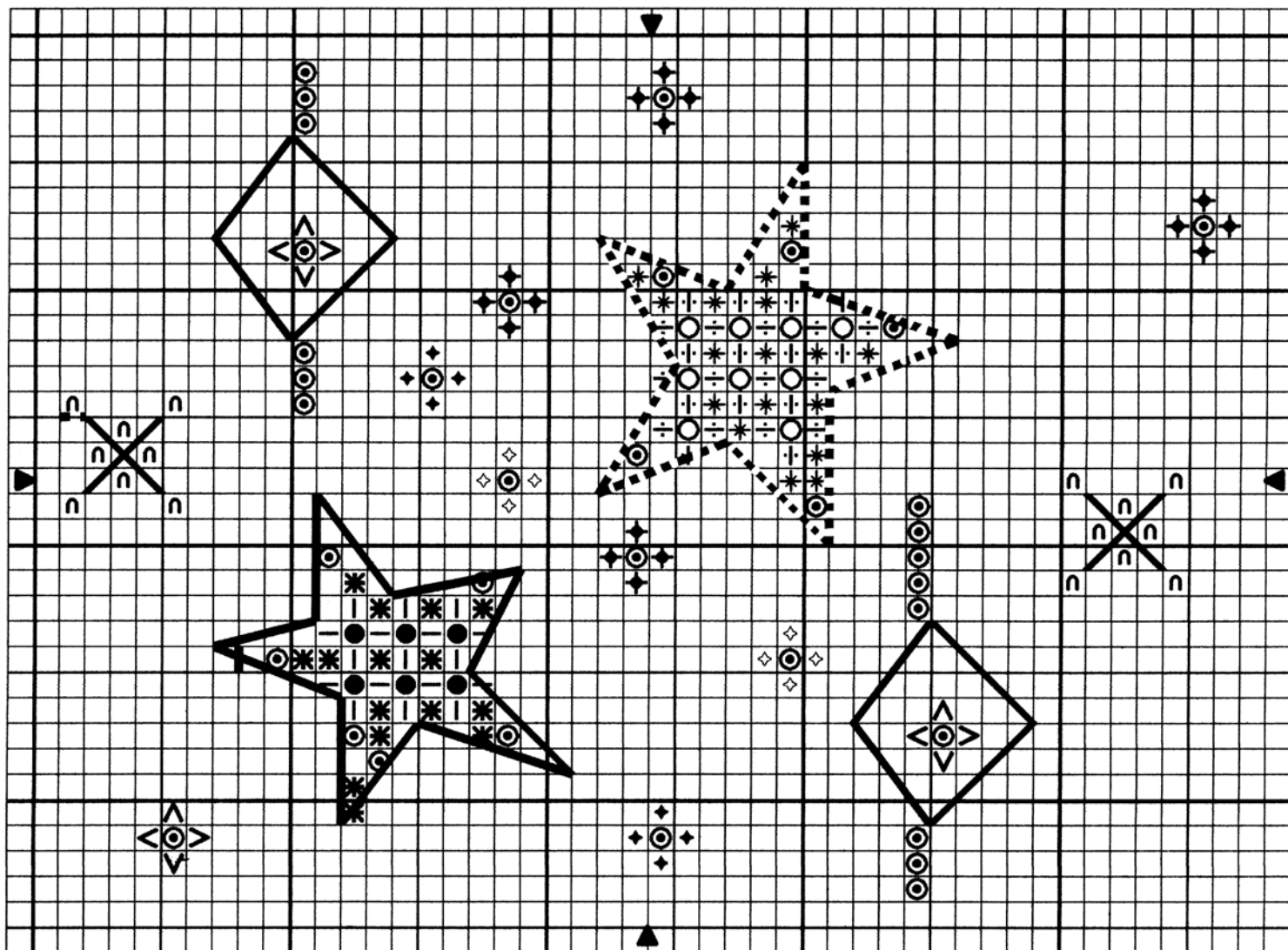
Coller le tissu sur le polyphane et fixer l'abat-jour avec des aimants sur l'applique métallique.

Cet ouvrage vous permettra de changer de décor au fil de vos envies !

Astuce

Le système des aimants est parfait pour changer à loisir la déco de l'applique.





points

- étoile
- étoile
- étoile
- étoile
- couronne étoile
- tiret
- sequins et perles
- étoile
- point étoilé
- étoile
- tiret
- tiret
- point étoilé
- tiret
- point de bouclette
- point de couronne
- étoile

couleurs

- gris foncé
- gris clair
- gris foncé
- blanc
- blanc
- blanc
- blanc et argent
- noir
- blanc
- noir
- gris foncé
- blanc
- gris foncé
- gris foncé
- blanc
- gris foncé
- gris foncé

point arrière avec perles



couleurs

- gris foncé
- blanc

Nous espérons que cet extrait
vous a plu !



Broderie suisse intemporelle
Brigitte Rainglet



J'achète ce livre

Pour être tenu au courant de nos parutions, inscrivez-vous
à la lettre des éditions Leduc.s et recevez des **bonus**,
invitations et autres **surprises** !

Je m'inscris

Merci de votre confiance, à bientôt !

 l'inédite