

LOUISE SCHEERS

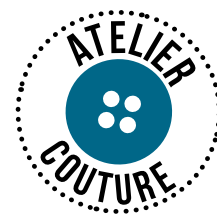
alias

*Les lubies de Louise*

INCLUS !  
LES PATRONS  
EN TAILLE RÉELLE



# SACS, POCHETTES ET ACCESSOIRES *pour hommes*



**20 PROJETS À CRÉER À LA MACHINE À COUDRE :**  
DU SAC À DOS EN PASSANT PAR LA TROUSSE DE TOILETTE, LES CHAUSSONS, LE PORTEFEUILLE...



 l'inédite



## Enfin des créations pour habiller l'homme d'aujourd'hui !

Voici 20 modèles de sacs et accessoires, chics et intemporels, pour toutes les occasions : voyager, se détendre, sortir, faire du shopping... Tous les modèles ont été pensés pour leur côté pratique, dans une ambiance un brin vintage, mais résolument tendance !

- **Un livre très riche avec plus de 200 photos de pas-à-pas** et des niveaux de difficulté pour envisager sereinement chaque réalisation.
- **Sac à dos, sac week-end, trousse de toilette, cravate, portefeuille...** prenez plaisir à donner du caractère à vos réalisations en mixant les matières et les couleurs et en personnalisant les doublures de poches avec des options sur mesure.
- **Et en fin d'ouvrage une pochette avec les patrons** des créations pour ne pas se tromper.



“ AFFIRMEZ  
VOTRE STYLE  
EN ACCESSOIRISANT  
VOS TENUES ! ”



LOUISE

ISBN : 978-2-35032-393-0  
Prix : 23 €

l'inédite



LOUISE SCHEERS

alias

*Les lubies de Louise*

**SACS, POCHETTES ET  
ACCESSOIRES** *pour hommes*

Photographies de Betül Balkan



# Sommaire

Introduction.....	4
Le matériel.....	5
Les textiles.....	6
Les notions de base.....	8
Les techniques.....	10
Comment lire ce livre.....	17



<i>Faire du shopping</i> .....	61
<i>Cabas Malo</i> .....	61
<i>Porte-monnaie Julien</i> .....	65
<i>Portefeuille Guy</i> .....	69
<i>Pochette Stéphane</i> .....	73



<i>Voyager</i> .....	21
<i>Sac à dos Florent</i> .....	21
<i>Sac week-end Auguste</i> .....	27
<i>Trousse de toilette Simon</i> .....	33
<i>Compagnon de voyage Arthur</i> .....	39



<i>Se détendre</i> .....	77
<i>Housse de tablette Guillaume</i> .....	77
<i>Sac de sport Samir</i> .....	81
<i>Mules Émile</i> .....	85
<i>Brassard Yann</i> .....	89



<i>Travailler</i> .....	43
<i>Cartable Nicolas</i> .....	43
<i>Trousse à crayons Victor</i> .....	49
<i>Étui à lunettes Cédric</i> .....	51
<i>Sac à dos Baptiste</i> .....	55



<i>Sortir</i> .....	93
<i>Nœud papillon Valentin</i> .....	93
<i>Cravate Michel</i> .....	97
<i>Chèche Sylvain</i> .....	101
<i>Duo Tom &amp; Noa</i> .....	103

Index.....	109
Remerciements.....	111

# Introduction

De plus en plus d'hommes prennent soin d'eux et prêtent attention à leur image. Quoi de mieux pour affirmer son style que de s'amuser à accessoiriser ses tenues ? Lorsqu'on a la possibilité de réaliser – ou de faire réaliser – ses envies en couture, le champ des possibles est infini.

J'ai voulu réaliser ce livre 100 % destiné à la mode masculine en faisant le constat que les hommes étaient les grands oubliés du monde de la couture. Pourtant, ils cousent !

Et aussi, chaque couturière a un père, un frère, un ami, un collègue, un conjoint ou un enfant à gâter.

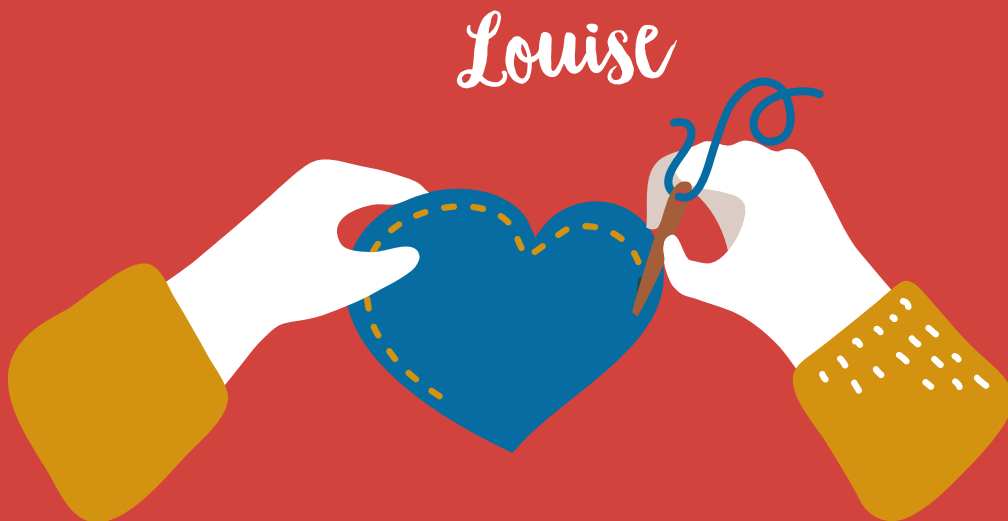
Je suis heureuse de vous proposer vingt modèles de sacs et accessoires pour hommes, chics et élégants. Dans cet ouvrage, j'ai souhaité créer une ambiance un brin vintage, mais résolument tendance.

De style plutôt classique, les modèles ont été pensés pour être pratiques et fonctionnels. J'ai choisi la simplicité des formes afin qu'ils soient utiles et qu'ils plaisent aussi bien aux jeunes hommes qu'aux messieurs. Prenez plaisir à donner du caractère à vos réalisations en combinant les matières et les couleurs selon vos goûts et vos envies.

Ce livre s'adresse à tous ! Les niveaux de difficulté varient pour que chacun y trouve son bonheur, du novice au plus habile. Si vous n'avez pas encore beaucoup d'expériences en couture, je vous conseille de commencer par des projets « débutant » ou « intermédiaire », puis d'augmenter en difficulté ensuite.

J'ai beaucoup aimé travailler sur ce livre qui me tenait à cœur depuis bien longtemps. J'espère qu'il vous inspirera et vous donnera envie de coudre pour vous-même et pour tous les hommes de votre entourage.

Bonne couture et amusez-vous bien !



# Le matériel

## Pour réaliser les patrons

**Papier à patrons.** Vous l'utiliserez pour tracer et pour décalquer les patrons aux mesures indiquées ou les pièces à taille réelle fournies dans ce livre.

**Règle.** Pour tracer les pièces, je vous conseille d'utiliser un régllet de 50 cm, mais une règle d'écolier de 30 centimètres fait aussi l'affaire.

**Équerre.** De nombreux modèles comportent des pièces rectangulaires, une équerre est indispensable pour tracer correctement les angles droits.

**Paire de ciseaux à papier.** N'utilisez jamais votre paire de ciseaux à tissus pour couper du papier ou tout autre matériau, car vous risqueriez de l'émousser.

## Pour coudre

**Outil de traçage.** Craie de tailleur, portemine, stylo à encre effaçable ou évaporable... Choisissez votre outil préféré pour reporter sur le tissu les patrons et leurs repères. Dans ce livre, j'utilise des stylos-feutres dont l'encre s'efface par la chaleur du repassage. Procédez à un essai sur une chute car, sur certaines matières, il arrive qu'une marque persiste.

**Paire de ciseaux de couture.** Investissez dans une paire de ciseaux de couture de bonne qualité : elle sera votre meilleure alliée pour couper vos étoffes. Prévoyez également une paire de ciseaux à broder pour couper les fils à ras et pour le travail de précision.

**Épingles à tête ou pinces.** Elles servent à maintenir les pièces en place pendant que vous les cousez.

**Machine à coudre.** Une machine simple proposant les points de base (point droit, zigzag, boutonnière) est suffisante pour réaliser tous

les modèles de ce livre. Notez cependant qu'elle doit être capable de piquer des épaisseurs assez importantes dans le cas des projets de niveau « expérimenté ».

**Aiguilles pour machine.** Choisissez-les en fonction de la matière et de l'épaisseur du textile utilisé. Plus ce dernier est épais, plus le numéro de l'aiguille doit être élevé. Un assortiment d'aiguilles universelles n° 70 à n° 90 est une bonne base, que vous complétez au cas par cas avec des aiguilles spécifiques à l'étoffe choisie (cuir, jean, maille...).

**Aiguilles à coudre.** Elles vous seront utiles pour bâtir et réaliser les finitions à la main.

**Fil.** Utilisez du fil d'une couleur assortie à celle du tissu. Choisissez-le de préférence en polyester de bonne qualité : solide, il prolongera la vie de vos ouvrages.

**Découd-vite.** Il permet de découdre rapidement une couture effectuée par erreur, mais également d'ouvrir les boutonnières et les poches invisibles.

**Fer à repasser.** Vous en aurez besoin pour ouvrir ou coucher les marges de couture, ainsi que pour positionner correctement le tissu dans les angles ou les courbes. Si le textile le permet, repassez l'ouvrage après chaque étape de la réalisation afin d'obtenir un fini soigné. Attention, certaines matières supportent peu la chaleur, voire pas du tout. Réalisez toujours un essai sur une chute. Si besoin, utilisez une pattemouille ou un linge en coton pour protéger votre ouvrage.

**Colle pour textile.** Facultative, elle vous servira à maintenir en place les marges de couture des ouvrages en similicuir.

# Les textiles

## Bâchette de coton

Il s'agit d'une toile de coton épaisse, mais plus fine et souple que la bâche, principalement destinée à l'ameublement et la décoration. Elle peut être unie ou imprimée de motifs. Cousez-la avec une aiguille universelle n° 90 et du fil en coton ou en polyester.

## Cretonne

Cette toile de coton est idéale pour les accessoires de décoration et d'ameublement. Elle est largement disponible dans une multitude de couleurs, unies ou à motifs. Utilisée en doublure, elle donne du style aux sacs et autres accessoires. La cretonne est très docile, c'est le tissu parfait pour débiter la couture. Cousez-la avec une aiguille universelle n° 80.

## Denim

Communément appelé « jean », le denim est une étoffe de coton à armure sergé, avec un tissage serré qui lui confère sa robustesse. Utilisez une aiguille pour jean (pointe plus fine et tige renforcée) n° 90 ou n° 100 et du fil robuste en coton ou en polyester. Réglez votre machine sur le point droit standard (2,5 mm de long). N'oubliez pas de laver le denim seul avant de couper les pièces, car il a tendance à rétrécir et dégorger.

## Feutrine

Elle est composée de fibres de laine ou de polyester, ou encore de poils de chèvre, compressés puis collés. Elle appartient à la famille des textiles non tissés, il n'y a donc pas de droit fil à respecter. Son aspect étant similaire sur ses deux faces, les doublures sont facultatives. Elle se pique très bien à la machine en utilisant un point droit de 3 mm de long. Choisissez une aiguille n° 80 ou n° 90 et du fil en polyester. Travaillez avec un point droit de 3 mm de long. L'avantage de la feutrine est qu'elle ne s'effiloche pas. Vous pouvez laisser ses bords à cru sans aucun problème. Si votre feutrine est épaisse, je vous conseille d'utiliser des pinces pour maintenir vos pièces ensemble.

## Maille et jersey

Ce sont des étoffes tricotées. On les reconnaît aux « V » formés par le fil sur l'endroit, et aux « ponts » sur l'envers (comme sur du jersey tricoté à la main). Elles peuvent être composées de toutes sortes de fibres : coton, viscose, lin, polyester, acrylique, soie... Coudre des étoffes tricotées demande une attention particulière.

Tout d'abord, il est important de repérer le droit-fil pour ne pas couper les pièces à contre-sens. En effet, l'élasticité est généralement beaucoup plus importante en largeur qu'en hauteur.

Ensuite, il est nécessaire d'utiliser des aiguilles pour jersey, stretch ou maille, selon les cas ; leur pointe plus arrondie que celle des aiguilles universelles glisse au travers des mailles sans les casser. Utilisez une aiguille n° 70 à n° 90 et du fil en polyester ou en Nylon. Vous pouvez également utiliser du fil mousse ; doux et extensible, ce fil non retordu est idéal pour coudre la maille et le jersey, mais il est encore difficile à trouver.

Pour finir, il convient de préserver l'élasticité de l'étoffe. Réglez votre machine sur le point extensible ou, à défaut, sur le point zigzag ou overlock (consultez le manuel).

## Satin

Le terme « satin » ne désigne pas une matière, mais un tissage particulier qui offre une face endroit brillante, et une face envers mate. Le satin est idéal pour les accessoires de fêtes ! Il peut être composé de fibres variées : coton, polyester, soie... Plutôt fragile et sujet aux accrocs, il doit être piqué avec une aiguille Microtex (pointue et fine), n° 70 ou n° 80. Réglez votre machine sur le point droit standard (2,5 mm de long).



## Similicuir

Ce textile synthétique imite le cuir. Il se coud facilement à la machine à coudre à condition d'utiliser du fil en polyester de bonne qualité et une aiguille pour cuir (pointe triangulaire tranchante avec cannelure). À défaut, vous pouvez employer une aiguille pour jean (tige renforcée). Choisissez une aiguille n° 90 à n° 100.

Réglez votre machine sur un point droit un peu plus long que d'habitude (3 ou 4 mm, en fonction de l'épaisseur du similicuir) et augmentez la tension du fil. Procédez à un essai sur une chute pour affiner les réglages. Afin de piquer plus aisément les matières adhérentes comme le similicuir, je vous conseille d'utiliser un pied presseur en Téflon®, ou à double entraînement, ou encore à rouleaux. Si vous n'en disposez pas, intercalez du papier sulfurisé ou du papier de soie entre l'ouvrage et le pied presseur.

Épinglez les pièces en similicuir dans les marges de couture afin de ne pas perforer les zones qui seront visibles. Plutôt que des épingles, je préfère utiliser des petites pinces en plastique.

Vous pouvez repasser le similicuir sur l'envers, en intercalant un linge en coton (au préalable, effectuez toujours un essai sur une chute). Si le repassage est impossible, vous pouvez coller ou surpiquer les marges de couture pour les maintenir en place.

## Suédine

Ce textile synthétique imite le suède ou le daim. Épaisse et douce, la suédine est idéale pour réaliser des sacs et des accessoires divers. Elle existe dans un large éventail de coloris, avec parfois des motifs en relief. Elle se coud facilement avec une aiguille n° 90 pour jean et du fil robuste en polyester. Repassez-la à faible température et de préférence sur l'envers. Attention : certaines suédines déteignent quand elles sont exposées à l'humidité ; soyez vigilant(e) avec les couleurs vives et foncées.

## Tartan

Cette étoffe à carreaux de couleurs vives est typiquement écossaise. Le motif est composé de rayures verticales et horizontales entrecroisées, d'au moins deux couleurs mais souvent plus. Il ne s'agit pas d'un tissu à carreaux classique. Le motif du tartan forme ce que l'on appelle un *sett*. Il s'agit d'un motif symétrique qui se répète tout le long du tissu en s'inversant sur des pivots. Cela rend le tissu difficile à couper car il faut faire très attention aux raccords de motifs. Le tartan est théoriquement tissé en laine mais on trouve aujourd'hui des étoffes imitant le tartan dans différentes matières. Il se coud au point droit standard (2,5 mm de long) avec une aiguille universelle n° 80. On choisira un fil de coton ou de polyester.

## Toile de lin

Le lin est une fibre robuste dont on apprécie l'aspect rustique. Cousez-le avec une aiguille universelle n° 80 et du fil en coton ou en polyester. Réglez votre machine sur le point droit standard (2,5 mm de long). Les bords du lin ayant tendance à s'effiloche, je vous conseille de les surfiler avant de les assembler. Comme le lin rétrécit au premier lavage, n'oubliez pas de le décatir (voir page 8) avant de couper les pièces.

## Toile enduite

Il s'agit d'une toile recouverte d'un film plastique qui la rend plus rigide et, surtout, imperméable. Son entretien facile est appréciable pour les accessoires sujets aux salissures : un coup d'éponge suffit généralement à supprimer les taches. Elle se coud facilement à la machine avec une aiguille Microtex ou une aiguille pour jean, neuve, n° 80 ou n° 90. Utilisez du fil en polyester. Réglez votre machine sur un point assez long (3 ou 3,5 mm) afin de ne pas fragiliser la toile enduite. Cette dernière pouvant être adhérente, adaptez le pied presseur ou intercalez du papier (voir Similicuir, page 7). La toile enduite marque les trous, positionnez les épingles dans les valeurs de couture ou privilégiez l'utilisation des clips de couture pour maintenir vos tissus.

# Les notions de base

## Laize

Elle correspond à la largeur du tissu et peut aller de 45 cm à 280 cm. Dans ce livre, les métrages sont donnés pour la laize la plus commune, 140 cm. Si le tissu choisi est moins large, il faudra prévoir un métrage plus important.

## Lisières

Ce sont les deux côtés de la laize. Elles se distinguent des bords supérieur et inférieur (coupés lors de la vente du tissu) par leur couleur ou leur texture différentes. Elles sont souvent jalonnées de petits trous, de fils ou même de la marque du distributeur ou du fabricant.

## Décatir le tissu

Je vous conseille vivement cette opération. Elle consiste à laver le tissu avant de le couper pour y retirer son apprêt et anticiper un éventuel rétrécissement. Personnellement, je lave mes tissus au lave-linge sur le programme adapté à leur composition. Vous pouvez aussi les faire tremper quelques minutes dans de l'eau, puis les laisser sécher bien à plat.

## Marges de couture

Il s'agit de l'espace entre la piqûre et le bord du tissu. Dans ce livre, les marges de coutures sont comprises dans les tableaux des pièces à couper ainsi que sur les patrons. Sauf mention contraire, elles sont de 1 cm.

Dès que vous avez effectué une couture, à l'aide d'un fer à repasser, ouvrez les marges de couture (aplatissez-les de part et d'autre de la piqûre) ou couchez-les (aplatissez-les l'une sur l'autre à gauche ou à droite de la piqûre).

## Reporter les patrons

Tracez les pièces aux dimensions indiquées, sur du papier à patron ou tout autre support de votre choix, puis découpez-les. Pour certains modèles de ce livre, les patrons sont fournis à taille réelle ; je vous suggère de les décalquer afin de garder les originaux intacts. Vous pouvez également choisir de reporter directement le patron sur l'envers du tissu.

Pour tracer une seconde pièce inversée en miroir, retournez le patron sur l'autre face de façon à obtenir deux pièces symétriques de part et d'autre d'un axe vertical imaginaire.

## Droit-fil et biais

Afin que vos réalisations aient un beau tombé, vous devez couper les pièces dans le droit-fil du tissu ou, dans certains cas, dans le biais (pour une cravate, par exemple). Le droit-fil est parallèle aux lisières du tissu. Pour couper une pièce dans le biais, on positionne son patron à 45 ° des lisières.

## Tissus à motifs

Veillez à positionner votre patron dans le bon sens des motifs et à les faire coïncider de part et d'autre des lignes de couture. Il sera peut-être nécessaire de prévoir un métrage plus grand que celui préconisé, le supplément dépendant de la taille des motifs et de la façon dont vous les placerez.

## Couper les pièces

Épinglez le patron sur l'envers du tissu. Coupez les pièces exactement sur les tracés ou au ras des patrons épinglés. Inscrivez la lettre de chaque pièce sur l'envers du tissu afin de ne pas vous tromper lors de l'assemblage. Reportez également les repères éventuels.

## Entoiler

Vous pouvez entoiler les pièces pour donner de la tenue à votre ouvrage. Il existe différents types d'entoilages thermocollants (qui se fixent au fer à repasser), que vous choisirez en fonction de la matière utilisée et de l'effet recherché.

## Épingler

Maintenez les pièces ensemble à l'aide d'épingles espacées d'environ 10 cm, perpendiculaires à la ligne de couture. Retirez-les au fur et à mesure que vous cousez. Dans le cas du similicuir, de la suédine et de la toile enduite, épinglez dans les marges de couture afin de ne pas perforer les zones qui seront visibles, ou bien préférez des petites pinces en plastique.

## **Bâtir (faufiler)**

Dans le cas d'une couture délicate ou d'un textile très épais, bâtissez les pièces après les avoir épinglées, puis retirez les épingles pour qu'elles ne vous gênent pas sous le pied presseur de la machine à coudre. Utilisez du fil à bâtir (plus gros et plus fragile que le fil à coudre) et travaillez à grands points avant. Vous pouvez aussi bâtir à la machine, en choisissant un long point droit et en travaillant dans les marges de couture.

## **Surfiler**

On surfile le bord à cru des pièces au point zigzag pour les empêcher de s'effilochoer.

## **Piquer**

Assemblez les pièces en utilisant le point droit de votre machine à coudre. Les réglages dépendent de l'épaisseur du textile. De manière générale, sélectionnez une longueur de 2,5 mm pour les coutures, et de 3,5 ou 4 mm pour les surpiqûres. Arrêtez le début et la fin de chaque piqûre en exécutant quelques points en allers-retours.

## **Surpiquer**

Réalisez une piqûre parallèle à la couture et décalée de quelques millimètres afin de maintenir les marges de couture. Les surpiqûres jouent aussi un rôle décoratif. En règle générale, utilisez un point droit de 3,5 ou 4 mm de long. Selon le style de l'ouvrage et vos goûts, utilisez du fil d'une couleur assortie à celle du tissu, ou contrastante.

## **Dégarnir, cranter**

Pour supprimer les épaisseurs inutiles, recoupez les marges de couture dans les angles (dégarnir), et réalisez des encoches en V autour des courbes (cranter). Travaillez à quelques millimètres des piqûres, en veillant à ne pas les couper.

## **Réaliser un rentré**

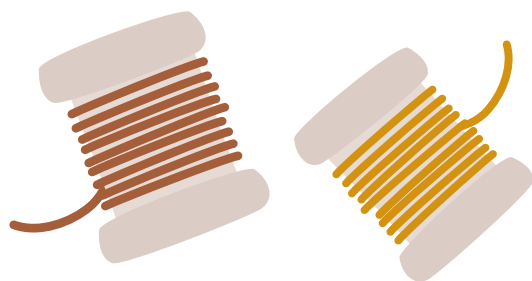
Repliez le bord du tissu sur la hauteur indiquée, envers contre envers. Marquez le pli au fer à repasser et épinglez-le au besoin.

## **Réaliser un ourlet**

Réalisez un rentré de la hauteur indiquée, puis repliez-le sur la même hauteur, toujours sur l'envers de l'ouvrage. Repassez, épinglez, puis piquez à 2 mm du bord inférieur de l'ourlet.

## **Fermer une ouverture à points glissés**

Repliez les bords de l'ouverture dans le prolongement de la couture, envers contre envers, et marquez au fer. Choisissez un fil de la même couleur que votre tissu. En cousant à la main de la droite vers la gauche, piquez l'aiguille dans le pli d'un des bords et ressortez un peu plus loin. Piquez ensuite de l'autre côté, exactement en face d'où vous venez de sortir, puis ressortez un peu plus loin. Lorsque vous tirez un peu le fil, les tissus se rejoignent et la couture devient invisible. Continuez ainsi tout au long de l'ouverture.



# Les techniques

## Réaliser une bride



1 Coupez une bande de tissu aux dimensions indiquées. Réalisez un rentré de 1cm sur le long des deux grands côtés.



2 Pliez la bande en deux, envers contre envers, en rabattant les rentrés l'un sur l'autre.

3 Piquez le grand côté ouvert à 2mm du bord.



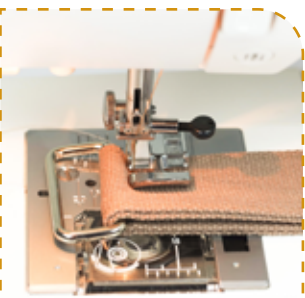
4 Surpiquez l'autre grand côté à 2mm du bord.



## Fixer un anneau à une bride



1 Réalisez une bride ou coupez une sangle de la longueur indiquée. Enfilez-la dans un anneau, puis pliez-la en deux.



2 En utilisant le pied presseur gansé de votre machine à coudre, piquez le plus près possible de l'anneau.



## Réaliser une bandoulière ajustable



1 Coupez une sangle de la longueur indiquée. Enfilez l'une de ses extrémités dans une boucle coulissante, en la passant sur la tige centrale.



2 Réalisez un rentré de 1,5cm à l'extrémité de la sangle, puis repliez-la sur quelques centimètres, envers contre envers.



3 Piquez à 2mm du pli du rentré, en effectuant plusieurs allers-retours pour renforcer la couture.

4 Enfilez l'autre extrémité de la sangle dans un premier anneau, puis dans la boucle coulissante en la passant par-dessus la tige centrale. Vérifiez que la sangle ne vrille pas.



5 Enfilez la sangle dans un second anneau. Fixez son extrémité en procédant comme aux étapes 2 et 3.



## Réaliser une bretelle de sac à dos

1 Coupez deux pièces à l'aide du patron fourni. Superposez-les, endroit contre endroit, et épinglez-les. Piquez l'un des grands côtés, le petit côté arrondi et quelques centimètres sur l'autre grand côté. Recoupez les marges de couture autour de l'arrondi.



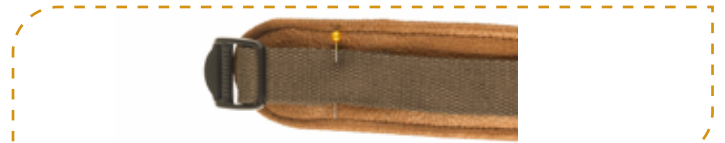
2 Retournez l'ouvrage sur l'endroit. Repliez dans le prolongement de la piqûre les bords du grand côté ouvert. Épinglez, puis surpiquez le tour à 2 mm du bord.



3 Coupez une sangle de 55 cm de long. Enfilez l'une de ses extrémités dans une boucle coulissante, en la passant sur la tige centrale, puis repliez-la sur 6 cm environ.



4 Épinglez la sangle sur la bretelle, l'extrémité repliée contre l'endroit de la bretelle : centrez-la en largeur et alignez la boucle sur le petit côté arrondi. Piquez l'extrémité repliée, puis les grands côtés.



## Coudre des propretés de fermeture à glissière

1 Coupez dans le tissu deux propretés aux dimensions données. Sur les rubans de la fermeture à glissière, tracez deux repères selon les instructions du modèle.



2 Endroit contre endroit, épinglez les bords extérieurs des propretés sur les repères. Assurez-vous que le curseur se positionne bien à l'intérieur.



3 Piquez les côtés épinglez, à 1 cm des repères. À chaque extrémité, coupez la fermeture à 5 mm des coutures.



4 Rabattez les propretés sur l'endroit et repassez-les. Si les instructions l'indiquent, surpiquez à 2 mm des coutures.



## Poser une fermeture à glissière

Installez le pied presseur ganseur sur votre machine à coudre.

### Pose sans doublure

1 Épinglez un côté de la fermeture à glissière sur la première pièce de tissu, endroit contre endroit.

2 Piquez le long de la fermeture à glissière jusqu'à la moitié environ. Abaissez l'aiguille dans l'ouvrage, relevez le pied presseur, puis faites coulisser le curseur de l'autre côté de l'aiguille. Abaissez le pied presseur et terminez la piqûre. Dépliez l'ouvrage sur l'endroit et repassez-le.

3 Épinglez la seconde pièce de tissu de l'autre côté de la fermeture à glissière, endroit contre endroit.

4 Piquez en procédant comme à l'étape 2.

### Pose avec doublure

1 Positionnez un côté de la fermeture sur la première pièce de tissu principal, endroit contre endroit. Par-dessus, épinglez l'endroit de la doublure contre l'endroit du tissu. La fermeture est prise en sandwich.

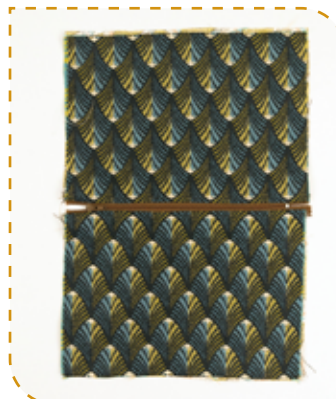
2 Piquez le long de la fermeture à glissière jusqu'à la moitié environ. Abaissez l'aiguille dans l'ouvrage, relevez le pied presseur, puis faites coulisser le curseur de l'autre côté de l'aiguille. Abaissez le pied presseur et terminez la piqûre. Dépliez l'ouvrage sur l'endroit et repassez-le.



3 Épinglez la seconde pièce de tissu principal de l'autre côté de la fermeture à glissière, endroit contre endroit. Retournez et épinglez la doublure sur la fermeture, les deux pièces de doublure étant endroit contre endroit.



4 Piquez en procédant comme à l'étape 2. Dépliez l'ouvrage et repassez-le.



## Poser du biais



1 Dépliez le biais et épinglez-le sur le bord du tissu, l'endroit du biais contre l'envers du tissu. Piquez à 1 cm du bord, ce qui correspond à la ligne de pliure.



2 Repliez le biais sur l'endroit du tissu. Épinglez-le à 1 mm de la première couture afin de la recouvrir.



3 Sur l'endroit, piquez à 2 mm du bord du biais, en prenant votre temps pour que la couture soit régulière.

## Poser du passepoil

Installez le pied presseur ganseur sur votre machine à coudre.



### Sans raccord

1 Épinglez le passepoil sur l'endroit du tissu en alignant les bords à cru.



2 Piquez le plus près possible du cordon.

### Avec raccord

1 Épinglez le passepoil sur l'endroit du tissu, en conservant un peu de surplus. Piquez le plus près possible du cordon en laissant quelques centimètres non cousus au début et à la fin de la couture.



2 Marquez sur le passepoil la ligne de jonction des extrémités. Coupez l'une des extrémités sur le repère.



3 Sur l'autre extrémité, découpez le ruban sur quelques centimètres afin de dégager le cordon. Coupez-le exactement sur le repère.





4 Faites un rentré sur le ruban puis positionnez-le à cheval sur l'autre extrémité : les deux extrémités du cordon doivent se toucher sans se superposer.

5 Épinglez le raccord, puis piquez-le dans le prolongement de la couture précédente.



### Poser un bouton-pression magnétique



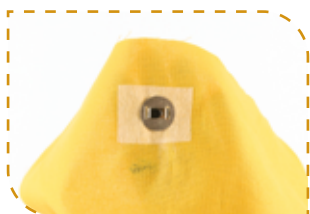
1 Sur l'endroit du tissu, positionnez la rondelle arrière de la partie mâle du bouton-pression. Tracez l'emplacement de ses encoches. Sur l'envers du tissu, fixez une petite pièce d'entoilage léger sur la zone correspondante.



2 Coupez sur les repères à l'aide d'une paire de ciseaux à broder ou d'un découd-vite.



3 Sur l'endroit, insérez les pattes de la partie mâle dans les encoches.



4 Sur l'envers, enfiler la rondelle arrière sur les pattes et repliez-les vers l'intérieur afin que la pression soit bien bloquée.

5 Répétez les étapes 1 à 4 pour poser la partie femelle du bouton-pression.

### Poser un bouton-pression en résine ou un rivet

Vous devez disposer d'un poinçon (ou d'une pince emporte-pièce) et d'une pince de pose (ou d'un support repliable à frapper au marteau) adaptée au bouton-pression ou au rivet.



#### Bouton-pression

1 Sur l'endroit du tissu, repérez l'emplacement de l'une des parties du bouton-pression. Percez sur le repère à l'aide du poinçon.



2 Sur l'endroit, insérez la tige d'une calotte décorative dans le trou. Sur l'envers, enfiler l'une des parties du bouton-pression sur la tige.



3 Pressez fermement le bouton-pression avec la pince : la tige doit s'écraser afin de solidariser les deux éléments.



4 Répétez les étapes 1 à 3 pour poser la seconde partie du bouton-pression.



#### Rivet

Les rivets se posent de la même façon que les boutons-pression, en utilisant une calotte décorative sur l'endroit, et une calotte non décorative sur l'envers.



## Réaliser une poche plaquée

1 Coupez une pièce de tissu aux dimensions indiquées ou selon le principe suivant :

- largeur = largeur finie + 2 cm
- hauteur = (hauteur finie × 2) + 2 cm



2 Pliez la pièce en deux, endroit contre endroit, en sachant que le pli sera le bord supérieur de la poche. Épinglez le pourtour.



3 Cousez le tour de la poche à 1 cm du bord en laissant une ouverture non cousue sur l'un des côtés. Dégarnissez les angles.



4 Retournez la poche sur l'endroit, repoussez les quatre coins à l'extérieur, repliez les bords de l'ouverture à l'intérieur et repassez. Surpiquez le côté plié à 5 mm du bord.

## Réaliser une poche zippée

Il vous faut :

- 1 fermeture à glissière
- 1 pièce de tissu pour le fond de poche : (largeur de la fermeture + 5 cm) × [(hauteur finie × 2) + 2 cm]

1 Pour repérer l'ouverture de la poche, tracez sur l'envers du tissu principal un rectangle d'une longueur égale à celle de la fermeture + 5 mm et de 1 cm de haut. Piquez à petits points (2 mm) sur le tracé.



2 Coupez le centre du rectangle de manière à ouvrir la poche, en vous arrêtant à 1 cm de la couture. Prolongez la découpe en formant un triangle vers les coins jusqu'à la ligne de couture, en prenant soin de ne pas la sectionner.



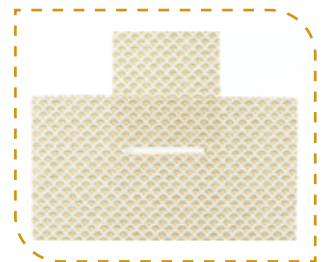
3 Repliez les marges de couture sur l'envers en pliant le long des coutures. Repassez afin d'obtenir un rectangle évidé net.



4 Épinglez puis cousez la fermeture centrée sur le bas du fond de poche, l'envers de la fermeture contre l'endroit du tissu.



5 Positionnez la fermeture dans le rectangle évidé, l'endroit de la fermeture contre l'envers du tissu principal : placez le ruban piqué en bas, et le fond de poche en haut. Piquez à 2 mm du bord inférieur du rectangle.



6 Sur l'envers, rabattez le fond de poche vers le bas et repassez-le.

