

Orlane Mulliez

# MA DÉCO ORIGAMI

Luminaire, guirlande, mobile, totem...  
20 créations en origami simple  
et modulaire pour votre intérieur

Bonus :  
40 feuilles  
à motifs

LEDUC   
Créatif

# DES MODÈLES D'ORIGAMI CRÉATIFS, UNIQUES ET ÉCOLOGIQUES POUR SE DÉTENDRE ET SE RESSOURCER !

## Que diriez-vous d'une déco personnalisée, moderne et peu coûteuse ?

L'origami, et notamment l'origami modulaire, vous offre un large choix de formes, tailles et couleurs. Repensez votre intérieur, faites-en un lieu qui vous ressemble.

Les 20 projets présentés dans cet ouvrage vous livrent une source d'inspiration illimitée pour habiller chacune de vos pièces et renouveler votre quotidien.

Que vous soyez débutant ou expert, laissez-vous guider dans la fabrication d'un photophore, d'une guirlande florale, d'un luminaire, de totems et de bien d'autres créations fascinantes. Il ne vous reste plus qu'à plier, assembler...et décorer !



**Orlane Mulliez** est une passionnée de l'origami, technique permettant d'imaginer une multiplicité de projets, tous plus originaux les uns que les autres.

Elle est également l'autrice de *Petites créa faciles - origami* et *Origami modulaire*, tous deux parus aux éditions L'Inédite.



ISBN : 978-2-35032-412-8  
19,90 € TTC (Prix France)

**LEDUC**   
*Créatif*

Rayon : loisirs créatifs



Orlane Mulliez

# MA DÉCO ORIGAMI

Luminaire, guirlande, mobile, totem...  
20 créations en origami simple  
et modulaire pour votre intérieur

LE DUC   
Créatif

## REJOIGNEZ NOTRE COMMUNAUTÉ DE LECTEURS !

**Inscrivez-vous à notre newsletter** et recevez des informations sur nos parutions, nos événements, nos jeux-concours... et des cadeaux !

Rendez-vous ici : [bit.ly/newsletterleduc](https://bit.ly/newsletterleduc)

Retrouvez-nous sur notre site [www.editionsleduc.com](http://www.editionsleduc.com)  
et sur les réseaux sociaux.



### Leduc s'engage pour une fabrication écoresponsable !

« Des livres pour mieux vivre », c'est la devise de notre maison.

Et vivre mieux, c'est vivre en impactant positivement le monde qui nous entoure ! C'est pourquoi nous avons fait le choix de l'écoresponsabilité.

Un livre écoresponsable, c'est une impression respectueuse de l'environnement, un papier issu de forêts gérées durablement (papier FSC® ou PEFC), un nombre de kilomètres limité avant d'arriver dans vos mains (90 % de nos livres sont imprimés en Europe, et 40 % en France), un format optimisé pour éviter la gâche papier et un tirage ajusté pour minimiser le pilon ! Pour en savoir plus, rendez-vous sur notre site.



Correction : Lea Mariani

Création graphique et mise en page : Léa Morineau

Couverture : Léa Morineau

Photographies des créations : Betül Balkan

Photographies des étapes : Orlane Mulliez

© 2022, Leduc Créatif, une marque des éditions Leduc

10, place des Cinq-Martyrs-du-Lycée- Buffon

75015 Paris – France

ISBN : 978-2-35032-412-8

# SOMMAIRE

## AVANT-PROPOS TECHNIQUES DE BASES LEXIQUE

4

5

8

## FACILE

Le photophore

10

La guirlande florale

14

Les cadres de miroirs

18

Le mobile décoratif

22

La lanterne-lotus flottante

26

## MOYEN

Le luminaire

30

La corbeille

34

Les caches-pots

38

Le totem renard

44

Les pots à épices décoratifs

48

## DIFFICILE

Le totem chat

58

Le totem bouledogue

64

L'ananas

72

Le bouquet de roses

78

Le totem dragon

84

Le cerisier en fleur

90

## REMERCIEMENTS LES MOTIFS

96

97



# AVANT-PROPOS

Notre habitat est beaucoup plus qu'un simple toit. C'est un refuge, un lieu où l'on passe la majeure partie de notre temps (d'autant plus à l'heure où le travail à la maison devient la norme), un lieu de repos, un espace où l'on peut se retrouver, seul ou en famille. Se sentir bien chez soi est devenu un enjeu majeur. C'est un gage de bonne santé et de bien-être en société. La maison nous protège tout en nous laissant libre. Il s'agit de se sentir bien au quotidien et de trouver un certain équilibre intérieur.

Or, avoir un intérieur zen, c'est aussi une question de décoration. C'est l'art de cultiver un endroit paisible où chaque objet a sa raison d'être, que ce soit pour sa beauté, pour son utilité, ou les deux. La décoration est un élément essentiel pour pouvoir instaurer le confort, la fonctionnalité, la beauté et l'harmonie dans une maison. C'est la seule chose qui puisse donner à un habitat une âme et une touche unique. Pour personnaliser et valoriser son intérieur, quoi de mieux que de faire sa décoration soi-même ! Il est tout à fait possible d'allier les loisirs créatifs avec l'obtention d'une décoration moderne et peu onéreuse.

À travers cet ouvrage, je vous propose des modèles uniques en origami, que vous pourrez personnaliser à votre goût. Mon objectif, une fois la technique de l'origami maîtrisée, est de vous donner une base de travail et des idées, afin que vous puissiez imaginer d'autres couleurs, d'autres tailles, d'autres modèles. Outre le fait que l'origami soit une activité ludique, créative et décorative, elle vous permettra de faire le plein de bonnes énergies : détente, patience et maîtrise de soi. Le degré de concentration qu'il vous faudra dans la réalisation des modèles ne permettra pas à votre esprit de divaguer vers des pensées négatives. L'origami vous laissera un sentiment de renouveau et de fierté.

Votre bonheur sera fait maison !

Orlane Mulliez

# TECHNIQUES DE BASE

## RAPPEL DES TECHNIQUES DE BASE

Certains modèles proposés dans cet ouvrage sont réalisés en origami modulaire ou dit « 3D ». Cela consiste en un même pliage répétitif de plusieurs rectangles de papier de même dimension appelés « modules ». Cette technique permet de réaliser des objets en trois dimensions, solides, avec des tailles et des couleurs variées.

Néanmoins, ces modèles vous prendront beaucoup plus de temps en raison de la quantité de modules à réaliser.

Et c'est bien là que réside tout l'intérêt de cette activité :  
**je vous conseille de plier des modules à l'avance, devant la télévision, après votre journée de travail.**

Cette activité vous détendra et occupera vos mains !

## LES MODULES



1



2



3



4



5



6



7



8



9

1. Les modules s'obtiennent à partir d'une feuille A4 d'un grammage de 80, divisée en 32 rectangles identiques de  $5,2 \times 3,7$  cm, sans perte de papier. Lorsque vous aurez plié votre feuille de manière à marquer ces 32 rectangles, découpez-les. La tâche est fastidieuse aux ciseaux, je vous conseille donc d'investir dans un petit massicot, qui vous permettra de découper plusieurs feuilles à la fois.

2. Prenez un des rectangles préalablement découpés.

3. Pliez le rectangle en deux dans le sens de la longueur, ouverture vers le haut.

4. Pliez de nouveau en deux, mais cette fois dans le sens de la largeur, puis dépliez, afin de marquer la ligne verticale du milieu.

5. Rabattez l'angle de gauche vers le haut en vous alignant sur la ligne du milieu obtenue précédemment.

6. Faites la même chose avec l'angle de droite toujours en fonction de la ligne du milieu.

7. Retournez le module et pliez les coins de gauche et de droite qui dépassent du triangle.

8. Pivotez le module pointe vers le haut, et rabattez les deux languettes du bas sur le triangle.

9. Pliez la moitié de droite du triangle sur celle de gauche. Le module est terminé : vous obtenez un triangle rectangle avec deux fentes d'insertion et une double pointe à l'arrière.





10. Au fur et à mesure que vous pliez des modules, emboîtez-les pour les ranger et pour leur donner une forme arrondie. Rangez-les par couleur et constituez-vous un stock d'avance !

## EMBOÎTER LES MODULES

### L'emboîtement classique : « à l'endroit »

Les modules sont généralement emboîtés en quinconce afin de créer une base solide : tous les modules sont reliés entre eux pour former un ensemble compact. Deux modules sont mis côte à côte, et un troisième module vient s'emboîter au-dessus de ces derniers : la fente gauche du troisième module accueille la pointe droite du premier module et la fente droite accueille la pointe gauche du second module.

### L'emboîtement dit « à l'envers »

Il est parfois nécessaire que certains modules soient emboîtés dans l'autre sens. Le module qui vient s'insérer est juste « retourné ». Dans les tutoriels, les emboîtements à l'envers vous seront toujours précisés.

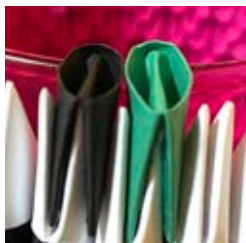
### Diminuer et augmenter les rangs

Lorsqu'il faut élargir les rangs, certains modules peuvent être intercalés (et non emboîtés) entre d'autres modules.

À l'inverse, lorsqu'il faut diminuer les rangs, certains modules accueillent dans leurs fentes plusieurs pointes des modules du rang précédent.

### Les finitions avec des modules « retournés »

Pour certains modèles, afin que le dernier rang ne se termine pas par un rang constitué seulement de pointes, un dernier rang est assemblé, avec des modules « retournés », à l'endroit ou à l'envers.



# LEXIQUE



**La diagonale** : ligne qui relie deux sommets opposés.



**La médiane** : ligne reliant les milieux de deux côtés opposés.



**Droites parallèles** : lignes qui ne se rencontrent pas et qui vont dans les mêmes directions.



**De façon symétrique** : de façon semblable, équilibrée, harmonieuse et proportionnée.

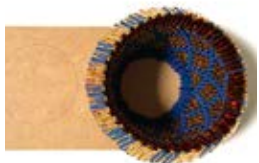


**Un pli montagne** : pli de base en origami visant à former une « crête ». Il s'agit de plier par derrière.



**Un pli vallée** : pli de base en origami, contraire au pli montagne, visant à former un « creux ». Il s'agit de plier par devant.

**NB** : lors de la réalisation d'un pli en accordéon, il y a une alternance successive de plis montagne et de plis vallée.



**Le diamètre d'un cercle :**  
longueur du segment qui joint  
deux points de la circonfé-  
rence d'un cercle, en passant  
par le centre.



**Ligne horizontale :** ligne  
allant de la gauche vers la  
droite ou vice-versa.



**Disposition en quinconce, ou  
quinconciale :**  
Pour la fleur : spirale, autour  
de la tige, formée par une  
alternance de pétales sur  
deux rangs, chaque pétale  
recouvrant le précédent.



**Perpendiculaire à la ligne du  
milieu :** qui forme un angle  
droit avec la ligne du milieu.



Pour l'ananas : losanges  
disposés en plusieurs lignes  
parallèles mais équidistants  
en tout sens, comme dans un  
échiquier.



# LE PHOTOPHORE

## LUEUR DE RELAXATION ET DE DÉTENTE

Facile

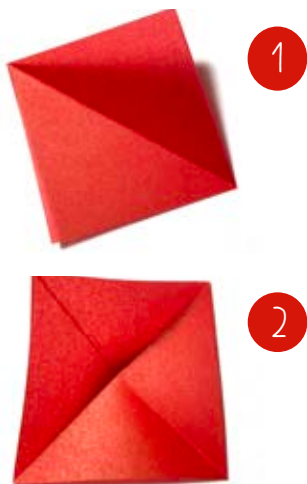
### MATÉRIEL

papier calque coloré  
pistolet à colle

photophore/bougeoir/verrine en verre

La construction de ce photophore est basée sur le modèle classique de la cocotte en papier, connue de tous. Selon le diamètre et la hauteur de votre support en verre, vous pouvez augmenter la taille de vos carrés de base ainsi que le nombre de rangs lors de l'assemblage.

Il est conseillé d'utiliser du papier calque afin que la lumière de votre bougie transparaisse. Vous remarquerez que cette technique de pliage et d'assemblage pourra s'appliquer à n'importe quel support cylindrique : vases, pots à crayons, verres et à n'importe quelle feuille de papier, sous couvert de respecter un grammage de 80.



**1.** Préparez des carrés identiques. Leur nombre variera en fonction de la taille de votre support.

**2.** Pour chaque carré, marquez les diagonales puis dépliez.



3

3. Marquez ensuite les médianes, puis dépliez.



4

4. Rabattez chaque pointe sur le milieu du carré, symbolisé par le croisement des droites précédentes.

5. Retournez l'ensemble.



5

6. Répétez l'étape numéro 4 en rabattant les pointes sur le milieu du carré.



6

7. Pliez l'ensemble en deux d'un côté, puis en deux de l'autre, afin de faire ressortir les languettes, et mettre en forme la cocotte.

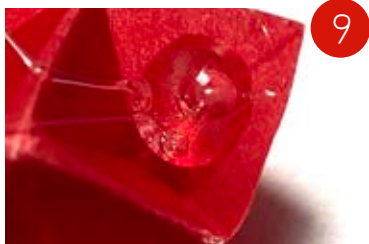


7





8



9



10



11



12

**8.** Réalisez le nombre de cocottes nécessaires en fonction de la taille de votre support en verre, et avec les couleurs que vous souhaitez. Cette étape est la plus fastidieuse.

**9.** À l'aide du pistolet à colle, appliquez une petite quantité de colle dans l'un des quatre « compartiments » de la cocotte. Il est important de bien doser la quantité de colle afin qu'il n'y ait pas de débordement au moment de l'assemblage avec les autres cocottes.

**10.** Réalisez un rang de cocottes en les emboîtant à la suite et fermez le rang lorsque vous pourrez faire le tour de votre support en verre.

**11.** Poursuivez la réalisation de votre modèle avec un deuxième rang de cocottes. Cette fois, placez un point de colle dans deux compartiments, afin que la cocotte puisse être rattachée à la fois au premier rang et à sa voisine du même rang.

**12.** Ajoutez le nombre de rangs nécessaires pour recouvrir la totalité de votre support. Votre photophore est terminé.



# LA GUIRLANDE FLORALE

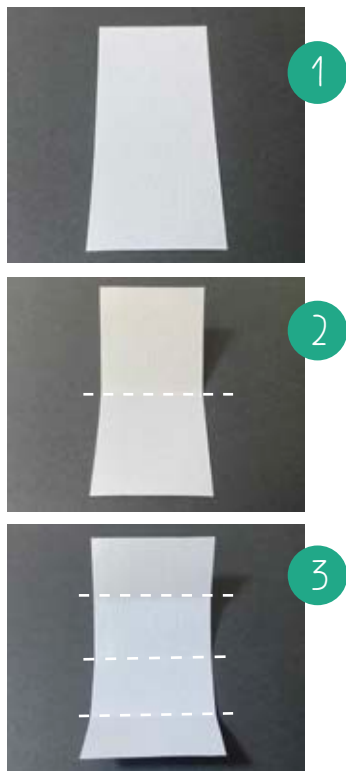
## DÉCORATION POÉTIQUE

Facile

### MATÉRIEL

papier coloré ou à motifs  
colle  
fil

aiguille  
agrafeuse



Pour ce modèle, une liberté totale vous est donnée pour le choix du papier et des couleurs. Cette guirlande est totalement personnalisable, son épaisseur et sa longueur devra s'adapter au lieu que vous souhaitez embellir.

Je vous propose deux modèles de fleurs, qu'il vous appartiendra ensuite de placer à votre convenance sur le fil à l'aide d'une aiguille, afin de former une guirlande.

### PREMIER MODÈLE : LA FLEUR DE PÊCHER

1. Prévoyez un rectangle de 7 cm de longueur, et 4 cm de largeur.
2. Pliez le rectangle en deux afin de marquer la ligne horizontale du milieu.
3. Pliez le haut et le bas du rectangle sur la ligne du milieu marquée précédemment puis dépliez.