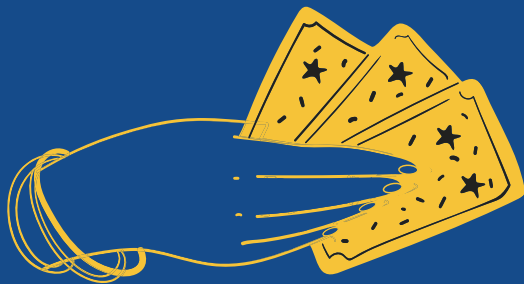


Emmanuelle Iger

Le  
MINI-GUIDE  
*ultime* du  
TAROT



animae

# Enfin un guide simple pour tout comprendre au Tarot !

Ce mini-guide maxi utile rassemble toutes les réponses aux questions de base en un format ultra-pratique sous le signe de la démystification : c'est un véritable « kit de survie tarologique ».

Adapté au système Rider-Waite-Smith, il conviendra aussi à tous les tarots de type Marseille ainsi qu'à l'immense majorité des nouveaux jeux modernes. Enfin les réponses aux questions difficiles, dans un format adapté aux débutants.

**Emmanuelle Iger** est l'auteure de nombreux livres sur le tarot. Elle a cœur de partager ses connaissances de façon simple et accessible à travers des articles, conférences et formations.

12 euros  
Prix TTC France

ISBN : 978-2-38564-025-5



9 782385 640255

animae

## REJOIGNEZ NOTRE COMMUNAUTÉ DE LECTEURS !

**Inscrivez-vous à notre newsletter** et recevez des informations sur nos parutions, nos événements, nos jeux-concours... et des cadeaux !  
Rendez-vous ici : [bit.ly/newsletterleduc](https://bit.ly/newsletterleduc)

Retrouvez-nous sur notre site [www.editionsleduc.com](http://www.editionsleduc.com)  
et sur les réseaux sociaux.



### Leduc s'engage pour une fabrication écoresponsable !

« Des livres pour mieux vivre », c'est la devise de notre maison.

Et vivre mieux, c'est vivre en impactant positivement le monde qui nous entoure ! C'est pourquoi nous avons fait le choix de l'écoresponsabilité. Pour en savoir plus, rendez-vous sur notre site.



Édition : Hélène Meurice  
Maquette : Evelyne Nobre  
Correction : Nathalie Billaut  
Design de la couverture : Antartik

© 2024 Anima, une marque des éditions Leduc

76, boulevard Pasteur  
75015 Paris - France  
ISBN : 978-2-38564-025-5

Emmanuelle Iger

Le  
MINI-GUIDE  
*ultime* du  
TAROT



animae



# SOMMAIRE



<b>Introduction .....</b>	<b>7</b>
<b>Vocabulaire .....</b>	<b>11</b>
<b>1. COMMENT ON SE SERT D'UN TAROT (LES BASES, DÉPOUSSIÉRÉES) ..</b>	<b>17</b>
<b>2. TIRAGES CLASSIQUES, TIRAGES SUR MESURE.....</b>	<b>45</b>
<b>3. SIGNIFICATIONS DES CARTES : AIDE-MÉMOIRE DE SURVIE.....</b>	<b>85</b>
<b>4. AIDES À L'INTERPRÉTATION (COMMENT NE PAS PANIQUER).....</b>	<b>191</b>
<b>Conclusion .....</b>	<b>217</b>
<b>Du même auteur .....</b>	<b>219</b>
<b>Table des matières .....</b>	<b>225</b>



## INTRODUCTION



**L**e Tarot vient du mariage entre le jeu de cartes traditionnel et les allégories de la Renaissance. À l'âge classique, il servait à jouer aux cartes (comme on joue au tarot encore aujourd'hui). À l'ère moderne, l'ésotérisme en a fait un support de travail et de réflexion symboliques, en même temps que se développait l'art de la divination par les cartes de tarot.

Aujourd'hui, le Tarot revient en force comme outil de développement personnel. Tirer les cartes au hasard aide à penser notre situation autrement,



à trouver les solutions qui nous échappaient, et à nous reconnecter à nous-mêmes en nous comprenant mieux. Pas besoin de don pour le faire : comme chacun a le droit de chercher à mieux se comprendre, le Tarot n'a pas à se réserver à certains « initiés ».

On reconnaît un jeu de tarot à sa structure, toujours la même : vingt-deux cartes majeures et cinquante-six mineures, elles-mêmes réparties en quatre couleurs, et divisées en cartes numérales (de l'As au 10) et en cartes de cour (en général Valet, Cavalier, Reine, Roi). Les oracles n'obéissant pas à une structure particulière, ils seront tous différents, alors que l'on peut passer d'un jeu de tarot à un autre sans trop de surprises.

**Les jeux importants :** le marché contemporain se divise globalement en trois tendances. Les amoureux de la tradition française restent attachés au **tarot de Marseille**, que l'on reconnaît à son style ancien et à ses cartes mineures abstraites (dont la lecture exige d'avoir choisi un système de significations et de le connaître par cœur). Du côté

anglo-saxon, et de plus en plus, en général grâce à Internet, le paysage est dominé par le **Rider-Waite**, aussi connu sous le nom de tarot d'A.E. Waite ou Rider-Waite-Smith. Au contraire du tarot de Marseille, toutes ses cartes sont illustrées, ce qui en rend la lecture beaucoup plus intuitive, quoique plus cadrée. Enfin, l'accès de plus en plus facile à l'autoédition a conduit à la multiplication de **nouveaux jeux** au graphisme original, dont l'immense majorité reste fidèle au système Rider-Waite, qui est le plus connu ; cette parenté permet de se les approprier facilement.

Sachez que l'important pour choisir un jeu n'est pas de prendre le plus « ancien » ou le plus « authentique » (et vous savez quoi ? le jeu « authentique » n'existe pas ! La lecture du Tarot est une pratique moderne, apparue bien après tous ces jeux de cartes). Vous serez plus à l'aise avec un jeu qui vous parle, à vous : c'est donc purement une question de sensibilité personnelle. **Le choix d'un jeu est ainsi la première étape pour apprendre à se faire confiance.**

Quelle que soit votre grille de lecture (que vous soyez attiré par la divination, ou plus pragmatiquement intéressé par le côté psychologique), une chose est sûre : outil de clarté et de compréhension de soi, le Tarot est accessible à tous, il suffit de s'y prendre avec méthode. Ce mini-guide max-essentiel contient tout ce dont vous avez besoin pour vous approprier ce formidable outil de réflexion et en faire votre compagnon de route. Il tient littéralement dans la poche, pour vous accompagner partout ou pour être rangé avec votre jeu fétiche, et répond à toutes les questions courantes, mêmes celles que vous n'avez pas osé poser. Bonnes lectures !

# VOCABULAIRE



**ARCANE :** « ce qui est caché ». On appelle ainsi les cartes de tarot parce que les découvrir, c'est révéler les choses cachées.

**ARCANES MAJEURS :** « ce qu'il y a de plus caché ». Ce sont les cartes les plus importantes, qui représentent les grandes forces à l'œuvre dans notre vie sans que nous en ayons facilement conscience.

**ARCANES MINEURS :** « ce qu'il y a de moins caché ». Ce sont les cartes les plus simples, qui représentent ce dont nous faisons l'expérience au quotidien. Les

arcanes mineurs rassemblent les cartes numérales et les figures de cour.

**CARTES NUMÉRALES :** les quatre séries de cartes identifiées par des chiffres, de l'As (1) au 10. Elles font partie des arcanes mineurs et représentent des situations du quotidien.

**CARTE PARADOXALE :** une carte perçue comme « négative » (comme la Maison-Dieu) qui tombe à un emplacement positif (comme « Ma force ») ; ou, au contraire, une carte perçue comme « positive » qui tombe à un emplacement négatif (voir page 194).

**CARTE VOLONTAIRE :** carte qui saute du paquet pendant le mélange.

**CONSULTANT :** la personne qui consulte les cartes, donc vous, si vous vous faites un tirage à vous-même, ou votre ami, si vous lui faites un tirage.

**COUPER :** fait de diviser le paquet en deux et de regarder la carte ainsi révélée pour obtenir des

informations supplémentaires.

**DECK** : terme anglais utilisé pour désigner un jeu de cartes spécifique, dans le contexte d'un marché à l'offre de plus en plus importante.

**ÉLÉMENTS** : les quatre couleurs des arcanes mineurs (en général Bâtons, Coupes, Épées, Deniers).

**EMPLACEMENT** : les « briques » du tirage. Un tirage se compose d'un ou de plusieurs emplacements auxquels on attache le sens que prendra la carte qui y sortira. Par exemple, la carte sortie à l'emplacement « Passé » représentera ce qui est arrivé dans le passé ; la carte sortie à l'emplacement « Avenir », ce qui arrivera dans l'avenir.

**FIGURES DE COUR** : les quatre séries de cartes identifiées par les titres « Valet, Cavalier, Reine, Roi ». Elles font partie des arcanes mineurs et représentent des attitudes.

**INTERPRÉTATION** : le fait d'analyser les cartes pour comprendre la situation du consultant à partir de

l'histoire qu'elles en racontent, et en déduire la réponse à la question posée.

**LAME :** terme parfois utilisé à la place de « carte » (qu'elle soit majeure ou mineure), pour évoquer le côté parfois tranchant de ce miroir de « l'âme ».

**TIRAGE :** soit le fait de tirer les cartes en général, soit, plus précisément, la disposition que l'on donne aux cartes selon le type de réponse que l'on veut obtenir (simple ou approfondie).









1



COMMENT ON SE SERT  
D'UN TAROT

*(les bases, dépoussiérées)*

**O**n utilise le tarot quand on a une question (besoin de mieux comprendre une situation, de faire le bon choix, de savoir ce qui est bon pour soi ou de savoir où on va...) et que l'on est ouvert à l'idée d'obtenir une réponse surprenante, voire qui nous amène à nous remettre en question si elle ne va pas dans notre sens.

Les étapes sont : poser sa question, choisir la façon dont on va disposer les cartes, mélanger les cartes, disposer les cartes en les tirant au hasard, puis interpréter la réponse.



**Poser sa question** : rien de plus important ! Si on ne sait pas ce que l'on demande, il est difficile de comprendre la réponse.

Plus votre question sera précise, plus claire sera la réponse de vos cartes, tout simplement parce que vous saurez quoi chercher. Pour être bien sûr de vous, écrivez votre question sur un morceau de papier ! Vous serez ainsi amené à l'énoncer claire-

ment, et vous ne risquez pas de l'oublier en vous concentrant sur la lecture des cartes.

**Questions ouvertes ou questions fermées ? Au présent ou au futur ?** Les questions fermées sont celles auxquelles on ne peut répondre que par « oui » ou par « non » (exemple : « Est-ce que je vais avoir l'examen ? »). Les questions ouvertes sont celles qui invitent une réponse plus approfondie (exemple : « Comment mettre toutes les chances de mon côté pour avoir l'examen ? »). En réalité, peu importe le type de formulation que vous choisirez : de toute façon, vous constaterez que le Tarot répondra toujours comme si vous aviez posé une question ouverte... parce que son travail est de vous aider à comprendre ce que vous pouvez faire par rapport à votre situation du moment. Un tarot ne contient pas qu'une paire de cartes : bien plus qu'un simple jeu de pile ou face, il ne se limite pas à un simple « oui » ou « non ». Son véritable pouvoir réside dans sa capacité à affiner votre libre arbitre, plutôt qu'à le bloquer. Imaginez que l'on vous dise juste « oui » ou « non ». Que pourriez-vous faire ? Rien d'autre qu'attendre que cela se

réalise. En vous aidant à comprendre ce qu'il se passe maintenant, donc ce que vous pouvez y faire, le Tarot respecte et renforce votre libre arbitre. La conséquence, c'est que toute question est valide (inutile de la reformuler) ; mais ne vous attendez pas à une réponse binaire, car la réalité est toujours plus complexe que cela.

### **Qu'est-ce que je peux demander au Tarot ?**

Tout ce qui vous concerne. Le Tarot est un miroir, un outil de compréhension de soi ; sa spécialité, c'est vous. Il ne vous viendrait pas à l'idée de poser une question sur les placements financiers à votre diététicienne, ou de demander à votre psy si vous êtes enceinte : pour le Tarot, c'est pareil. Ne lui demandez surtout pas de diagnostic médical, ce n'est pas son domaine ! Aussi, si vous voulez utiliser vos cartes pour espionner quelqu'un, non seulement ce n'est pas éthique, mais surtout ça ne marche pas (vous y arriveriez mieux avec une caméra). En revanche, vous obtiendrez de merveilleux résultats pour tout ce qui est en lien avec vos choix personnels et la façon dont vous menez votre vie.

• **EXEMPLES DE QUESTIONS INSPIRANTES** •

---

- Où j'en suis de mon évolution
- Quelles sont mes priorités
- Énergie de ma relation
- Qu'attendre de ce nouveau poste / de cette nouvelle relation...
- Qu'est-ce que j'ai envie de faire de ma vie
- Qu'est-ce qui me ferait du bien maintenant
- Mon talent personnel
- Ma mission de vie
- Comment prendre soin de moi
- Qu'est-ce que j'évite de voir
- Que me disent mes guides
- D'où vient mon problème et comment le surmonter
- Évolution de ma carrière
- Énergie de la période à venir (semaine, mois...)
- De quoi puis-je me délester
- Comment choisir entre X et Y
- Comment tourner la page
- Pourquoi est-ce que je rencontre toujours le même problème
- Qu'est-ce qui me soulagerait

- À quoi devrais-je faire attention
- Comment attirer l'abondance
- Comment améliorer X ou Y
- Comment reprendre confiance / rencontrer quelqu'un / avancer dans ma carrière / améliorer mes relations / choisir mon lieu de vie / mieux m'occuper de moi / de mon ami / de mon enfant / de mon animal...



**Choisir son tirage** (la façon de disposer les cartes) permet de déterminer la forme de réponse que l'on souhaite obtenir : courte et simple s'il y a peu de cartes, longue et complexe s'il y en a beaucoup. Le cadre obtenu facilite grandement la lecture.

**Un tirage** est une suite d'emplacements auxquels on a donné des significations particulières. Par exemple : passé, présent, futur. La carte que vous poserez à l'emplacement « Passé » représentera la situation telle qu'elle était dans le passé, la carte

que vous poserez à l'emplacement « Présent », la situation telle qu'elle est aujourd'hui, et la carte que vous poserez à l'emplacement « Futur », ce qu'elle deviendra dans l'avenir. Les emplacements sont une aide immense pour la lecture, car ils nous permettent de savoir précisément ce que l'on cherche en interprétant la carte.



**1**

Passé



**2**

Présent



**3**

Futur

« Passé, Présent, Futur » : c'est un exemple, parmi des milliers d'autres possibles. Pour savoir quels emplacements utiliser, vous êtes libre de choisir parmi des tirages existants (vous en trouverez de nombreux exemples dans ce guide), ou de les créer vous-même (voir page 73).





**Mélanger les cartes** se fait tout simplement, comme si vous vouliez jouer à la bataille avec un jeu de cartes normal. Vous ne savez pas battre les cartes ? Ce n'est pas grave ! Faites comme vous pouvez : tout ce que vous cherchez à faire, c'est les mettre dans le désordre. Et n'ayez pas peur d'avoir « mal » mélangé les cartes : les tirages fonctionnent tant que l'on ne contrôle pas l'ordre des cartes qui tombent sur la table.



**Tirer les cartes** n'a rien de compliqué. Il vous suffit d'étaler les cartes face cachée sur la table, et de les prendre une à une au hasard, pour les poser aux emplacements prévus pour votre tirage. Un conseil : au moment de tirer chaque carte, pensez à l'emplacement où vous allez la poser (par exemple, pensez au passé lorsque vous tirez la carte destinée à l'emplacement « Passé »). Cela vous aidera énormément à garder les idées claires. Pour faciliter votre lecture au maximum, vous

pouvez retourner les cartes au fur et à mesure que vous les tirez. Si vous les laissez face cachée, vous risquez de confondre les emplacements où vous les avez posées.

**Main gauche ou main droite ?** On parle souvent de tirer les cartes de la main gauche, car utiliser la main du cœur permet de symboliser une attitude plus ouverte et intuitive. Néanmoins, cela ne change rien au fait que les cartes tombent au hasard ; si vous préférez tirer de la main droite, tout fonctionnera aussi comme sur des roulettes. La seule règle, en Tarot, c'est de tirer au hasard ; le reste est une question de convenance personnelle.

**Si je fais un tirage à quelqu'un d'autre, qui tire les cartes, lui ou moi ?** Ce sera à vous de choisir selon ce que vous souhaitez signifier par vos gestes. Si c'est vous qui tirez les cartes, l'autre pourra vous sentir en position d'autorité (utile s'il cherche à être rassuré, contre-productif s'il cherche à reprendre le contrôle sur sa vie). Si vous lui laissez tirer lui-même ses cartes, l'autre pourra se sentir en position de responsabilité (utile s'il cherche à identifier ce qu'il

peut faire, contre-productif s'il est angoissé). Soyez attentif à l'attitude de votre consultant et respectez son désir.



**Les cartes à l'envers** : c'est une technique courante. Pour obtenir des cartes à l'envers, il suffit de mélanger le jeu en retournant la moitié du paquet une fois sur deux. Cela donne à chaque carte environ une chance sur deux d'être tirée renversée.

Utiliser les cartes à l'envers est une décision personnelle, qui dépend entièrement de vos préférences et de ce que vous souhaitez obtenir de votre tirage. Il n'est absolument pas obligatoire d'utiliser les cartes à l'envers ! Certaines personnes trouvent qu'elles leur apportent une aide précieuse, en mettant les blocages immédiatement en évidence. D'autres estiment qu'elles complexifient inutilement la lecture. À vous de tester et de voir ce qui vous convient le mieux ! (De toute façon, que vous utilisiez les cartes droites ou dans les deux sens, le Tarot a les moyens de vous montrer vos blocages).